

Kvalitetsrapport

Kvalitetsarbeid i en overgangsfase

Studieåret 2022/23

Utarbeidet av Utdanningsutvalget, på vegne av Rektor oktober 2023



Innholdsfortegnelse

Innledning.....	2
Endringer i organisasjonen.....	3
Forbedringsbehov og oppfølging av tiltak fra kvalitetsrapport 2021-2022	5
Strategisk handlingsplan studieåret 2022-2023.....	14
Periodisk evaluering studieåret 2022/23	16
Nytt system: Kvalitetsdimensjoner og mål.....	18
Styringskvalitet	19
Rammekvalitet	21
Studiekvalitet.....	24
Resultat- og relevanskvalitet.....	32
Planlagte kvalitetsforbedrende tiltak (2023-2024)	40
Handlingsplan 2023-2024.....	40
Forkortelser brukt i rapporten	42

Innledning

Studieåret 2022/23 har vært et år hvor høgskolens kvalitetsarbeid preges av å være i en overgangsfase. Frem til nytt kvalitetssystemet ble vedtatt i april 2023, fortsatte kvalitetsarbeidet i det gamle systemet. Det betyr at vi i skrivingen av årets kvalitetsrapport har anvendt datakilder og variabler fra begge systemer: nye systemet og det gamle, og skriver årets rapport ut i fra begge. Dette har vi gjort for å sikre kontinuitet i evalueringen av utdanningskvaliteten, samtidig som vi forbereder overgangen til en fullstendig implementering av det nye kvalitetssystemet.

Neste studieår (2023-2024) forventer Dronning Mauds Minne Høgskole for barnehagelærerutdanning (DMMH) å ta betydelige skritt fremover i vårt kvalitetsarbeid. Med innføringen av et helt nytt kvalitetssystem styrker vi vår innsats for å møte de økende utfordringene i dagens læringslandskap. Høgskolens nye kvalitetssystem forsøker å være en helhetlig tilnærming til å forbedre alle aspekter ved våre utdanninger, fra planlegging og implementering til evaluering og kontinuerlig forbedring.

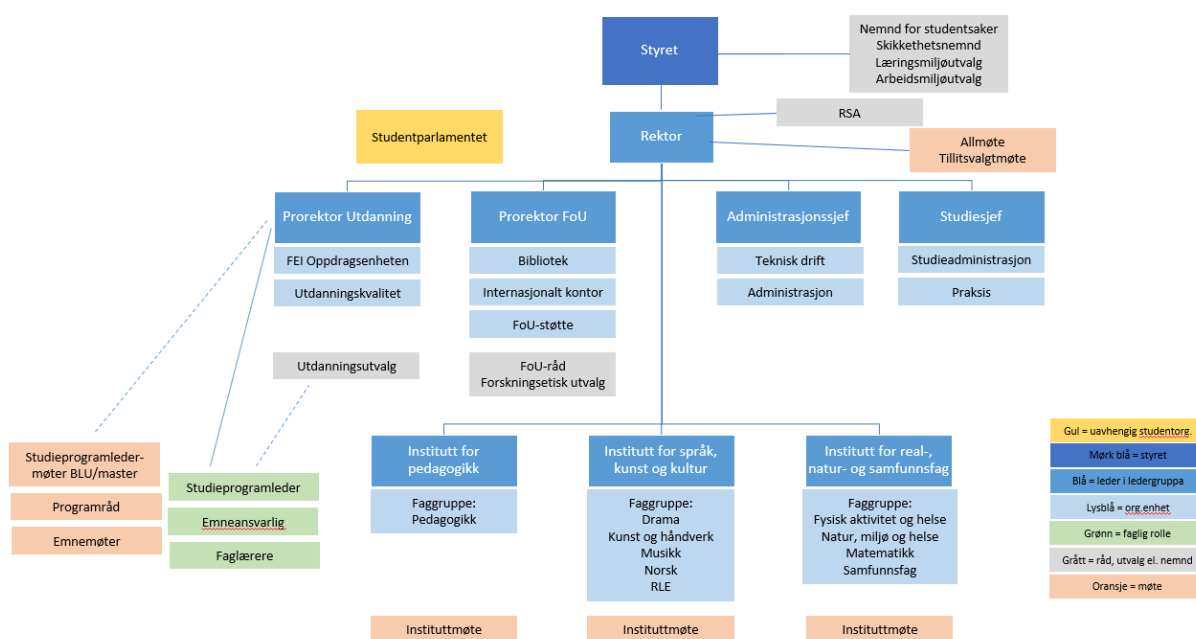
Samtidig gjenkjenner vi behovet for å integrere et mangfold av perspektiver i vårt kvalitetsarbeid. I denne forbindelse har vi tatt viktige skritt for å inkludere stemmer fra både barnehagesektoren og samfunns- og arbeidsliv. Dette tilfører et eksternt synspunkt som forsterker vår forståelse av hvordan vår utdanning har direkte relevans og innvirkning utenfor akademiske rammer, og vil styrke tilknytningen høgskolen har til samfunnet rundt seg.

Studentstemmen er svært sentralt i kvalitetsarbeidet. I tråd med det nye kvalitetssystemet vil vi fokusere på å gjøre studentenes stemmer og erfaringer systematisk integrert i kvalitetsstyringsprosessen. Dette vil gå hånd i hånd med en tverrfaglig tilnærming, hvor vitenskapelige og administrativt ansatte samarbeider tett for å forbedre utdanningenes kvalitet.

Som en institusjon som alltid er i bevegelse, har vi forsøkt å utvikle det nye kvalitetssystemet for å være både fleksibelt og skalerbart. Dette setter oss i en unik posisjon for å møte de utfordringer som fremtiden i høyere utdanning utvilsomt vil bringe. Samtidig ser vi allerede områder hvor kvalitetssystemet enten har mangler eller trenger videre utvikling, og kvalitetssystemet skal være i kontinuerlig utvikling for å kunne sikre at vi oppnår vårt mål: å utdanne kvalifiserte kandidater, til barns beste.

Endringer i organisasjonen

Høgskolestyret vedtok ny organisasjonsstruktur i januar 2023. Med dette ble det innført institutter ved høgskolen, og antallet prorektorer ble redusert fra tre til to (aktivt fra og med august 23). Parallelt med innføringen av et nytt nivå i organisasjonen og endringer i ledelsesstrukturen er høgskolens råd/utvalg og noen funksjoner endret. Dette er gjort som en følge av endringer i organisasjonsstrukturen, men også for å styrke DMMHs strategiske evne, forhindre dobbeltroller og for kvalitetssikring. Størst endring er gjort på strategisk nivå hvor strategisk råd er erstattet av et utdanningsutvalg (erstatte også kvalitetssikringsorganet), et FoU-råd (erstatte vitenskapelig utvalg), og opprettelsen av Råd for samarbeid med arbeidslivet (RSA, nytt). Ledelsen skal sørge for gode medvirkningsprosesser i forbindelse med både det årlige strategiarbeidet og ved utarbeidelse av strategisk plan (ca. hvert 5 år). Rapporten forholder seg til en organisasjon i endring, og det blir derfor brukt både gamle og nye råd, utvalg og titler der hvor det skal.



Avgrensninger

Tidsramme: Rapporten dekker studieåret 2022-2023

Målgruppe og bruk: Rapporten er rettet mot interne og eksterne aktører som har behov for en helhetlig forståelse av utdanningskvaliteten ved DMMH, og den er ikke designet for et bredt offentlig publikum.

Datakilder: Rapporten vil av naturlige grunner være begrenset til de datakildene som høgskolen har tilgang til og anser som pålitelige og relevante for kvalitetsvurderingen. Se også høgskolens [kvalitetskalender](#) på nettsidene.

Institusjonelle begrensninger: Selv om rapporten søker å være helhetlig, vil den nødvendigvis være avgrenset av høgskolens egne ressurser, kapasiteter, og institusjonelle prioriteringer.

Periodiske program- og porteføljeevalueringer

Studieporteføljestyling ved DMMH er en integrert del av institusjonens overordnede kvalitetssystem og omfatter alt fra bachelor- og masterprogrammer til kortere studieenheter som enkeltemner og videreutdanninger. Disse retningslinjene er utformet for å gi en helhetlig tilnærming til kvalitetssikring og utvikling av studietilbudene.

Fra og med studieåret 2022-2023 legger DMMH vekt på periodiske evalueringer av studieprogram for å sikre at programmene er i tråd med både interne strategier og eksterne behov i arbeids- og samfunnsliv. Disse evalueringene utføres minst hvert 4-6 år og involverer en rekke interessenter, inkludert representanter fra arbeidslivet, studenter og eksterne eksperter. Resultatene fra evalueringene skal være offentlig tilgjengelige og brukes som grunnlag for å identifisere forbedringsområder og utforme forslag til tiltak for å forbedre studiekvaliteten.

Institusjonen anvender en rekke interne dokumenter i sitt arbeid med studiekvalitet. Disse inkluderer den strategiske planen for DMMH, retningslinjer for emne- og studieplaner, samt veiledere for akkreditering av nye studieprogrammer. Disse dokumentene brukes både i årlige og periodiske evalueringer og ved behandlingen av den samlede studieporteføljen.

Styringen av studieporteføljen utformes i samsvar med DMMHs overordnede strategier, politiske retningslinjer og behovene i sektoren. Dette gjøres innenfor de rammer som er gitt av lovverk og politiske føringer, inkludert Kunnskapsdepartementets tildelingsbrev og langsiktige strategier. SEFØ-modellen, som fokuserer på strategisk betydning, etterspørsel, faglig og økonomisk bærekraft, er et sentralt verktøy i dette arbeidet.

Høgskolens langsiktige planer oppdateres årlig og fungerer som en veiviser for utviklingen av den samlede studieporteføljen. Disse planene er tett integrert med andre aspekter som kvalitetsutvikling, langtidsbudsjettering og strategisk bemanningsplanlegging. Resultatene fra kvalitetsarbeidet inngår som en viktig del av kunnskapsgrunnlaget for strategiske valg om videre utvikling.

Utdanningsutvalget, ledet av prorektor for utdanning, spiller en viktig rolle i dette arbeidet. Utvalget gir råd om langsiktige strategier og årlige planer for porteføljeendringer, basert på innsikt fra systematisk kvalitetsarbeid. Dette inkluderer også å gi rektor råd om struktur, dimensjonering og utvikling av studieporteføljen. Utdanningsutvalget er opprettet for å erstatte høgskolens tidligere strategiske råd og kvalitetssikringsorganet, og skal drøfte utdanningspolitiske saker og utfordringer og gi rektor råd i utdanningsstrategiske spørsmål. Utvalgets arbeid skal medvirke til at DMMH får helhetlig studieportefølje og gir forskningsbasert utdanning av høy kvalitet. Utdanningsutvalget skal påse at kvalitetssystemet følges ved høgskolen. Utvalget vedtar plan for periodiske evalueringer av studieprogrammer og studieporteføljen. Utvalget skal ha tett kobling til programrådene og behandler rapporter fra studieprogramledere, samt fra emneansvarlige for emner som ikke tilhører et programråd. Utvalget skal årlig utarbeide kvalitetsrapporten inklusive forbedringstiltak på vegne av rektor. Utvalget har ansvaret å forberede saker til styret knyttet til revisjon og (re-)akkreditering av studie- og emneplaner. Utvalget utarbeider også retningslinjer og plan for tilsynssensur.

Forbedringsbehov og oppfølging av tiltak fra kvalitetsrapport 2021-2022

I løpet av studieåret 2022-2023 har vi iverksatt en rekke kvalitetstiltak som følger av fjorårets kvalitetsrapport. Denne oversikten gir et sammendrag av de viktigste tiltakene vi har gjennomført, og representerer vår kontinuerlige innsats for å levere en utdanning av høy kvalitet. Kvalitetsindikatorene det henvises til her, er de gamle kvalitetsindikatorene, dette for å vise sammenheng mellom fjorårets kvalitetsrapport og årets kvalitetsrapport.

Kvalitetsindikator 1: Studieplanene oppdateres årlig på grunnlag av ny kunnskap og erfaringer

Sammendrag fra kvalitetsrapport 2021-2022: En viktig indikator for kvalitetsarbeidet ved DMMH er emneundersøkelser gjennomført av KSO. Noen av disse har lav svarprosent, påvirker evalueringen negativt. KSO diskuterer økt svarprosent. Undersøkelser med god svarprosent gir verdifull innsikt i emners funksjon og bidrar til utvikling.

Studieåret 2021/2022 brakte flere klager på arbeidsmengde, spesielt for BLUHEL andre studieår. Tilbakemeldinger omfatter arbeidskrav, praksisoppgaver og lik behandling. Høsten 2021 startet høgskolen prosjekter for bedre studenthverdag og rammer, med BLUHEL-programråd som gjør endringer for 2022/23. Studiereglement erstattes av Vurderingshåndboka, klare regler for lik behandling. Studenters innspill var viktig.

Kvalitetsindikator 1: Årlige studieplanoppdateringer er nødvendig. BLUHEL ønsker bedre oppbygging, kommunikasjon i deltidsutdanninger forbedres. KSO anbefaler enhetlige retningslinjer for deltids- og heltidsutdanninger samt refleksjon over programledermøter.

I det følgende gis det en oversikt over kritiske punkter og tiltak som krever oppfølging, basert på Kvalitetsrapporten for 2021-2022, spesielt knyttet til Kvalitetsindikator 1 om årlige oppdateringer av studieplaner ved DMMH.

Kvalitetsindikator 1: Studieplanene oppdateres årlig på grunnlag av ny kunnskap og erfaringer		
Kritiske punkter og tiltak som krever oppfølging	Ansvarlig for forbedring og resultat av oppfølging	Status
Lav svarprosent på spørreundersøkelser. Det må arbeides for at studentene i større grad svarer på undersøkelser som gjennomføres.	Ansvarlig for forbedring: KSO/KSS. KSS har bestrebet at et medlem fra sekretariatet avtaler med faglærer om å få møte klassen i en undervisningstime, informere om undersøkelsen og være der når studenten besvarer den. Dette er gjennomført ved alle undersøkelser i år. Det er fortsatt rom for forbedring for å øke svarprosenten ved høgskolens egne undersøkelser, og problemstillingen må arbeides videre med.	
Stor arbeidsmengde / høye arbeidstopper. Mange arbeidskrav og det	Ansvarlig for forbedring: Studiesjef (Timeplanprosjekt) og studieleder (arbeidskravsprosjektet)	

Kvalitetsindikator 1: Studieplanene oppdateres årlig på grunnlag av ny kunnskap og erfaringer		
Kritiske punkter og tiltak som krever oppfølging	Ansvarlig for forbedring og resultat av oppfølging	Status
er flere arbeidskrav som kommer på samme tid i året.	<p>Det har i studieåret 2022 / 23 vært gjennomført et timeplanprosjekt ledet av Studiesjefen. Målsetningene med prosjektet har vært å innføre en fastere timeplan for å sikre forutsigbarhet for studentene. Prosjektet har også andre positive effekter som bedre romkapasitet, reduksjon av arbeidstopper og et mer forutsigbart studieår. I tillegg er det satt i gang tiltak for mer fleksible undervisningsmuligheter. Flere tiltak er planlagt og de skal gjennomføres i løpet av 2023/24.</p> <p>Det har også vært gjennomført et prosjekt som har omhandlet arbeidskrav i bachelorutdanningene heltid, som studieleder har hatt hovedansvaret for. Prosjektgruppa la frem rapport med føringer for videre arbeid vår 2022, og implementering i bluhel ble satt i gang høst 2022. Bludel og bluled tok i bruk samme planleggingsverktøy utover studieåret. Det viktigste med prosjektet er at det er utarbeidet verktøy for å beregne arbeidsmengden i emnet og slik få en god balanse mellom undervisning, arbeidskrav, eksamen og fritid. Resultatet er betydelig færre arbeidskrav, og emner som bruker ressurser som er i tilsvar med emnets studiepoeng. Som en forlengelse av arbeidskravprosjektet har programråd for heltid arbeidet med årshjul for de ulike programmene for å unngå arbeidstopper for studentene og fordele arbeidet gjennom hele studieåret.</p>	
Tydelige kommunikasjonslinjer for studieprogrammene BLUHEL, BLULED og BLUDEL. Må utvikle et samarbeidsforum mellom programledere LED og DEL og studieleder HEL og slik sikre bedre sammenheng mellom de ulike studieprogrammene.	<p>Ansvarlig for forbedring: Prorektor for barnehagelærerutdanning og studieleder</p> <p>Vi har tydeliggjort at studieleder har et koordinerende ansvar for programmene LED og DEL, for slik å sikre mer sammenheng på overordnet nivå, men også på driftsnivå mellom heltidsprogram og deltidsprogram (jf. Rådfunk). Programledere på deltid inviteres inn i møtene for programråd heltid.</p>	

Kvalitetsindikator 2: Profesjonsinnretningen på studiet sikres gjennom en praksisnær undervisning, integrering av teori og praksis i studiet og systematisk samarbeid mellom høgskolen og praksisbarnehagen

Arbeidskrav knyttet til praksis har fortsatt utfordringer. BLUHEL-programråd gjorde mindre endringer i arbeidskrav, men større arbeid skal startes i høst 2022 gjennom Arbeidskravprosjektet. Emneplanendringer må gjøres før årsplaner fullføres, noe som begrenser påvirkning fra studenters tilbakemeldinger. Praksisundersøkelser peker på behov for justeringer i andre studieår. Utfordringer oppstår med arbeidskrav knyttet til praksis i BLUHEL-programråd. Tilknytning mellom praksis og emner bør styrkes, slik at faglærere får eierforhold til praksis. Bedre praksisintegrering i emnemøter kan bidra. For REKOM-arbeid er det viktig å dele kunnskap tilbake til DMMH. Erfaringsutveksling blant faglærere må inkludere hele høgskolen. Fagdager og planleggingsdag for ansatte med REKOM-tema skal bidra, men pandemien har påvirket gjennomføring. Fastsettelse av dato og tydeligere rammer for kunnskapstilbakeføring er nødvendig. Profesjonsinnretting av utdanningen bør styrkes gjennom bruk av kunnskapen.

I det følgende gis det en oversikt over kritiske punkter som trenger oppfølging, spesielt knyttet til Kvalitetsindikator 2 om profesjonsinnretningen av studiet ved DMMH, basert på Kvalitetsrapporten for 2021-2022.

Kvalitetsindikator 2: Profesjonsinnretningen på studiet sikres gjennom en praksisnær undervisning, integrering av teori og praksis i studiet og systematisk samarbeid mellom høgskolen og praksisbarnehagen		
Kritiske punkter og tiltak som krever oppfølging	Ansvarlig for forbedring og resultat av oppfølging	Status
Utfordringer med arbeidskrav som skal gjennomføres i praksisperioden. Det må sees på behovet for arbeidskrav i praksis, og hvilke som bør plasseres der. Det må også arbeides med gode alternative oppgaver for studenter som ikke gjennomfører praksis, men som skal ta eksamen i emnene.	Ansvarlig for forbedring: Praksisansvarlig, studieleder, programleder led og del Gått gjennom praksisplaner og tatt AK ut fra praksis. BFPRA100: kartlegge barnehagens forutsetninger for arbeid m musikk, drama, kunst og håndverk. Alternative oppgaver utarbeidet i samarbeid m studieleder og emneansvarlig ved behov. I BLULED har ligger det ingen arbeidskrav fra emnene <i>inne i praksis</i> . Det er en praksisoppgave i 1. trinn som utgjør grunnlag for videre arbeid i NHB, og i tilfeller der studenter ikke får gjennomført aktiviteten i praksis blir det gitt alternativ oppgave. Når det gjelder eierforholdet til praksis, ansvarliggjøres praksisveiledere i alle klassetrinn til å sette praksis på agendaen på ett eller flere teammøter, i den hensikt at alle faglærere er godt kjent med innhold og oppgaver i praksis og dermed minnes om å relatere til praksis i sin egen undervisning.	
Større eierforhold til praksis hos faglærere	Ansvarlig for forbedring: Praksisansvarlig, emneansvarlige, alle faglærere Representanter fra praksisfeltet er oppnevnt som referansemedlemmer i programråd for å gi innspill til praksisrelevans i undervisning og planer. I flere emner er det arbeidet med å gjøre undervisningen mer praksisnær, og dermed også skape større eierforhold for praksis hos faglærere. For eksempel i NHB (1 og 2 studieår) har vi	

Kvalitetsindikator 2: Profesjonsinnretningen på studiet sikres gjennom en praksisnær undervisning, integrering av teori og praksis i studiet og systematisk samarbeid mellom høgskolen og praksisbarnehagen		
Kritiske punkter og tiltak som krever oppfølging	Ansvarlig for forbedring og resultat av oppfølging	Status
	<p>jobbet med å identifisere oppgaver/tema i praksis som er relevant for emnet. Det har gjennom emnemøter vært en større bevisstgjøring av emnets plass i praksis. Faglærere har blitt oppmuntret til å inkludere praksis i egen undervisning og ha praksisnær undervisning. Et annet eksempel er de ulike BMSRL-emenne hvor de har fokusert på å i større grad ta inn forventninger og erfaringer knyttet til praksis i undervisningsøktene.</p> <p>Eksamensoppgavene legger også opp til at studentene skal bruke erfaringer fra praksis. Emnene er også i større grad blitt tverrfaglige, særlig BMSRL1023, da vi mener dette speiler den virkeligheten som møter studentene i barnehagen bedre.</p> <p>Beskrivelsen av innholdet i emnemøtene er spisset ytterligere slik at praksis er naturlige punkter i emnemøtene, samt at i gjennomgang av emneansvarliges oppgaver er det tydelig understreket at praksisplan må sees på også av faglærere.</p> <p>Hvordan arbeidskrav ligger, og om de i det hele tatt er knyttet opp mot praksis, er ulikt i hel, led og del. Dette er et aspekt som vil være tydelige med videre i de ulike emnerevideringene som foregår hver høst.</p>	
Tilbakeføring av kunnskap fra REKOM	<p>Ansvarlig for forbedring: Prorektor for masterutdanning, prorektor for barnehagelærerutdanning, Leder for FEI</p> <ul style="list-style-type: none"> • 75% av lærerne bruker erfaringer fra REKOM i egen undervisning • Over 30% bekrefter at erfaringer fra REKOM blir brukt i utvikling av undervisning (emne/programnivå) • 40 % av lærerne bekrefter at erfaringer fra REKOM blir delt med kolleger som ikke er involvert i det eksterne arbeidet. Noen seksjoner har dette som tema på seksjonsmøtene. • Det er etablert en møteplass for <u>alle</u> ansatte ved DMMH, «Faglig frokostblanding», hvor erfaringer fra REKOM deles av partnere fra barnehager, kommuner, regioner, statsforvalteren og lærere ved DMMH. Drøftinger i etterkant har brakt fram områder som høgskolen kan ta med videre for utvikle kvaliteten på utdanningen. Det er så langt ikke avklart hvordan og hvem som har ansvar for å dokumentere og ta dette videre. 	

Kvalitetsindikator 3: Undervisningspersonalet og praksislærere utvikler sin kompetanse gjennom erfaring, etter- og videreutdanning og FoU-arbeid

Sammendrag fra kvalitetsrapport 2021-2022: DMMH legger stor vekt på å fremme de ansattes kompetanse og kjennskap til praksisfeltet. Imidlertid mangler et dedikert forum for å diskutere pedagogiske spørsmål. Studieleder for BLUHEL (se vedlegg 1) understreker behovet for et aktivt universitets- og høgskolepedagogikkmiljø, som bør utvikles med gode rammer. Økt kvalitet i barnehagelærerutdanningen ville kunne oppnås ved et forum der pedagogiske problemstillinger systematisk kunne tas opp. Viktigheten av å diskutere grunnleggende begreper er avgjørende for en vellykket barnehagelærerutdanning. Et eksempel som illustrerer dette, er betydningen av valg av læringssyn i utformingen av emneinnhold, slik det ble fremhevet under arbeidskravprosjektet. Selv om det ble tildelt ressurser og et team av erfarne undervisere ble opprettet for systematisk erfaringsdeling om undervisning, fungerte ordningen ikke som planlagt. Høgskolen skal derfor undersøke alternative metoder for å etablere en systematisk tilnærming til undervisningskompetanse, i tillegg til studiepoenggivende kurs, noe KSO understreker viktigheten av.

I det følgende gis det en oversikt over de kritiske punktene som trenger oppfølging med henblikk på Kvalitetsindikator 3 om kompetanseutvikling for undervisningspersonalet og praksislærere, basert på Kvalitetsrapporten for 2021-2022 ved DMMH.

Kvalitetsindikator 3: Undervisningspersonalet og praksislærere utvikler sin kompetanse gjennom erfaring, etter- og videreutdanning og FoU-arbeid		
Kritiske punkter og tiltak som krever oppfølging	Ansvarlig for forbedring og resultat av oppfølging	Status
Opprette forum for drøfting av pedagogiske problemstillinger / grunnleggende begreper	Ansvar for forbedring: Ledergruppen, prorektor for utdanning Opprettelse av stilling utdanningsfaglig koordinator som blant annet har ansvar for å bidra til utvikling av utdanningene ved DMMH. Dette innbefatter blant annet å organisere og gjennomføre møtepunkter med ulike tema som ansatte kan reflektere sammen og drøfte i fellesskap. Igangsettelse av møteplassen Igangsettelse av faglig frokostblanding	

Kvalitetsindikator 4: Studentenes egeninnsats står i forhold til det studiet og den fremtidige profesjonsrollen krever

Sammendrag fra kvalitetsrapport 2021-2022: Det er beklagelig å registrere en nedgang i søkere til bachelorutdanningene. Dette er en trend som krever oppmerksomhet, og høgskolen må nøye vurdere hvilke strategier som skal implementeres for å rekruttere nye studenter i fremtiden. Det er et påtregende behov for økt ensartethet i timeplanleggingen for alle studieprogrammer. Studentenes tilbakemeldinger fra Studiebarometeret kan indikere at det er uklarhet blant dem angående hvilke deler av undervisningen som er obligatorisk og hva som ikke er det. Dette aspektet må tydeliggjøres mer omfattende i timeplanene. Selv om studentenes tilfredshet med undervisningen har hatt en moderat nedgang, er det betydningsfullt at ansvarlige for emnene tar disse tilbakemeldingene med seg inn i arbeidet med de ulike emneplanene.

I det følgende gis det en oversikt over de kritiske punktene som trenger oppfølging knyttet til Kvalitetsindikator 4, som omhandler studentenes egeninnsats og forberedelse til fremtidige profesjonsroller, basert på Kvalitetsrapporten for 2021-2022.

Kvalitetsindikator 4: Studentenes egeninnsats står i forhold til det studiet og den fremtidige profesjonsrollen krever		
Kritiske punkter og tiltak som krever oppfølging	Ansvarlig for forbedring og resultat av oppfølging	Status
Rekruttering	<p>Ansvar for forbedring: Ledergruppen, informasjonsavdelingen.</p> <p>For å gi målrettet, synlig og god informasjon om våre studietilbud er følgende tiltak gjennomført:</p> <ul style="list-style-type: none"> • Etablert et studentambassadørteam som bistår oss både i digital kommunikasjon og i møte med målgruppene på ulike arenaer. • Nettsidene våre er en svært viktig kanal, vi jobber for at denne til enhver tid skal være korrekt og oppdatert. • 5 kontoer på sosiale media (Facebook, 2 på Instagram, Youtube og TikTok) der vi og våre studentambassadører produserer innhold. • Annonsering i ulike digitale mediekkanaler, både i sosiale media og digital nettverksannonsering som gjennomføres i samarbeid med reklamebyrået • Gjennomført skoleturne i hele Trøndelag og deler av Møre og Romsdal • Besøkt flere store og små utdanningsmesser samt yrkesmesser og karrieredager i flere deler av landet, bl.a. i Nordland, Trøndelag og Møre og Romsdal • Tatt imot besøk på høgskolen fra både enkeltpersoner og klasser fra videregående. Det er særlig helsefagarbeider/barne- og ungdomsarbeiderklassene som er interessert i å besøke høgskolen, men også tredjeklassene på studiespesialisering har vist interesse. • E-postmarkedsføring med direkte henvendelser på e-post til styrere i barnehager og rådgivere i videregående skole. • Digitale messer, både nasjonale og regionale, der vi har holdt digitale innlegg og kommunisert med målgruppa live ved chat-funksjon. • Trafikkreklame i form av plakater på buskur i Trondheim • Kinoreklame i store deler av landet • Stand på egne arrangement, f.eks. konferanser og fagdager. 	

Kvalitetsindikator 4: Studentenes egeninnsats står i forhold til det studiet og den fremtidige profesjonsrollen krever		
Kritiske punkter og tiltak som krever oppfølging	Ansvarlig for forbedring og resultat av oppfølging	Status
	<ul style="list-style-type: none"> • Oppfordring til ansatte som besøker barnehagene om å ta med informasjonsmaterieell og f.eks. penner eller andre strøartikler. 	
Timeplanføring	<p>Ansvar for oppfølging: Studiesjef.</p> <p>Det har i studieåret 2022 / 23 vært gjennomført et timeplanprosjekt ledet av Studiesjefen. Målsetningene med prosjektet har vært å innføre en fastere timeplan for blant annet å bedre utnytte romkapasiteten. Prosjektet har også andre positive effekter som bedre fordeling av undervisningen gjennom studieåret, reduksjon av arbeidstopper og et mer forutsigbart studieår. Timeplanen skal nå være ferdig til studieårets start, og den skal legges for hele studieåret med en gang. Dette skal bidra til større oversikt for studentene.</p>	
Studentenes trivsel på bachelorutdanningene	<p>Ansvar for oppfølging: Studieleder, studieprogramleder BLULED og BLUDEL.</p> <p>Her er det ulike aspekter som spiller inn, og det er flere prosjekter mm som det er arbeidet med for blant annet å øke dette:</p> <ul style="list-style-type: none"> • Timeplanprosjekt • Arbeidskravprosjekt • Utvikling av referansestudentordningen • Utvikling av ordningen med studentassistenter • Tydeligere samarbeid med studenter • Oppstartsprogram • Arbeid i LMU • Fokus på klasse miljø • Konferanse for ansatte om studenters tilfredshet 	

Kvalitetsindikator 5: Læringsmiljøet er optimalisert for både studenter og lærere, innenfor de totale rammene som utdanningen er gitt

Sammendrag fra kvalitetsrapport 2021-2022: I forrige studieår ble det besluttet å involvere referansestudenter i gjennomføringen av de sykliske undersøkelsene på grunn av lav studentdeltakelse. En undersøkelse ble gjennomført i ett emne med en referansegruppe fra NHB på hovedmodellen, men tilknytningen av referansestudenter til arbeidet ble ikke realisert. For studieåret 2021/2022 hadde verken BLULED eller BLUDEL referansestudenter i emnet

NHB. KSS tar dette med seg og ser fremover mot å styrke tilknytningen av referansestudenter til gjennomføringen av undersøkelsene. Fra studieåret 2022/2023 er planen å inkludere referansestudenter i alle emner, både på bachelornivå og masternivå.

Studentassistentene ble ansatt gjennom midler fra Kunnskapsdepartementet for studieåret 2021/2022. Våren 2022 ble det vedtatt at høgskolen vil prioritere dette arbeidet ved å ansette studentassistenter for hele studieåret. Dette gir bedre forutsetninger for langsiktig planlegging og utprøving av ordningen.

Høgskolen opplever kontinuerlig vekst, og til tross for nylige utvidelser av romkapasiteten, er det fortsatt begrensede tilgjengelige rom. Dette utfordres spesielt under samlingsuker og har særlige implikasjoner for praktiske fag, noe som påvirker utformingen av timeplanen. Disse utfordringene blir adressert i timeplanprosjektet, med målet om at klare rammer for timeplanlegging vil gi emneansvarlige bedre arbeidsforhold. Planlegging av emner og undervisning må ta hensyn til studentenes ressursramme, og det synes som om flere emner ved høgskolen overskrider disse rammene i forhold til antall studiepoeng i emnet. Med det nye planleggingsverktøyet for emneansvarlige som skal tas i bruk fra høsten 2022, håper vi å forbedre studentenes arbeidsmiljø.

I det følgende gis det en oversikt over de sentrale punktene som trenger oppfølging knyttet til Kvalitetsindikator 5. Denne indikatoren fokuserer på å optimalisere læringsmiljøet for både studenter og lærere, basert på Kvalitetsrapporten for 2021-2022.

Kvalitetsindikator 5: Læringsmiljøet er optimalisert for både studenter og lærere, innenfor de totale rammene som utdanningen er gitt		
Kritiske punkter og tiltak som krever oppfølging	Ansvarlig for forbedring og resultat av oppfølging	Status
Referansestudenter bør bidra i gjennomføring av sykliske undersøkelser	Ansvar for oppfølging: KSS, studieleder/studieprogramleder Ved utarbeiding av emneundersøkelser som en del av nytt kvalitetssystem skal referansestudenter kobles på undersøkelsene. Dette er ikke gjennomført enda, men det er en del av de videre planene for emneundersøkelser og følges opp av kvalitetsrådgiver.	
Videreutvikling av ordningen med studentassistenter	Ansvar for oppfølging: Studiesjef, prorektor for barnehagelærerutdanning, studieleder Gjennom studieåret 2022/2023 har studentassistentgruppen i samarbeid med studieleder videreutviklet rammene for studentassistentenes arbeid. <ul style="list-style-type: none"> • Mer opplæring og krav til forberedelse til rollen i forkant av arbeidsforholdets oppstart • Mer til stede ved studiestart • Flere ansvarsoppgaver i oppstartsprogrammet som deltakere i gruppeprosesser og akademisk skriving • Utarbeidet brosjyre, plakater, flyers for å være mer synlige Planene legges for ett semester i gangen og aktivitetene evalueres fortløpende.	

Kvalitetsindikator 5: Læringsmiljøet er optimalisert for både studenter og lærere, innenfor de totale rammene som utdanningen er gitt		
Kritiske punkter og tiltak som krever oppfølging	Ansvarlig for forbedring og resultat av oppfølging	Status
Romkapasitet, hvordan få utnyttet rommene best mulig i timeplanleggingen	<p>Ansvarlig for oppfølging: studiesjef, administrasjonssjef</p> <p>Det har i studieåret 2022 / 23 vært gjennomført et timeplanprosjekt ledet av Studiesjefen. Prosjektet har også andre positive effekter som bedre fordeling av undervisningen gjennom studieåret, reduksjon av arbeidstopper og et mer forutsigbart studieår. I tillegg er det satt i gang tiltak for mer fleksible undervisningsmuligheter. Flere tiltak er planlagt og de skal gjennomføres i løpet av 2023/24.</p>	

Strategisk handlingsplan studieåret 2022-2023

DMMHs kvalitetsarbeid er en kontinuerlig og målrettet innsats for å forbedre utdanningskvaliteten og studentenes læringsopplevelse. I det følgende presenterer vi her den strategiske handlingsplanen DMMH hadde for 2022, og som i stor grad er videreført for 2023. Denne planen utgjør en rettesnor for våre mål, tiltak og prioriteringer som vi har satt oss for å sikre og styrke kvaliteten i vårt utdanningstilbud.

Den strategiske handlingsplanen identifiserer klare mål, veier å nå dem og evalueringsindikatorer for å måle fremdrift. Den samler ressurser, definerer ansvar og bidrar til en strukturert tilnærming for å fremme undervisningskvalitet og utdanningstilbudet generelt ved DMMH.

Strategiske tiltak 2022-2023

Satsingsområde	Tiltak	Status	Status
DMMHs nasjonale rolle	DMMH 75 år	Det planlagte programmet ble gjennomført etter planen. Høydepunkter: samlingsstund på torget, Åpen dag ved DMMH, konferanser og kronprinsbesøk.	
	DMMH 75 - historieprosjektet	Historietekst skrevet. Publisert på nett. Trykket opp i et begrenset opplag til ansatte, pensjonister og samarbeidspartnere	
	Utrede og igangsette en alumniordning for tidligere studenter	Igangsatt i småskala	
Livslang læring/ fleksible utdannings-tilbud	Øke arbeidslivsrelevansen ved å styrke sammenheng mellom praksis og emner (Rekom, LUBA)	Pågår kontinuerlig	
	Fagskoleprosjektet	Prosjekt noe forsinket pga. covid og forsinkede studieplaner fra fagskolen	Avsluttes februar 2024
	Post-covid – Utvikle digitale tilbud	Muligheter vurderes fortløpende	
	Utrede muligheten for å tilby deltidsutdanning på masternivå	Vurderes ifbm. periodiske evaluering av masterutdanningene. Første evaluering gjennomført 22/23, øvrige 23/24	
Undervisnings- og veiledningskompetanse	Øke arbeidslivsrelevansen ved å styrke sammenheng mellom praksis og emner (Rekom, LUBA)	Pågår kontinuerlig	
	Formalisere og implementere UH-ped.-gruppe	Arbeidet er igangsatt. Rollen som Utdanningsfaglig koordinator tas i bruk fra høsten 2023	
	Kurs for veiledning master/bachelor	Igangsatt høst 22. Gjennomføres også studieåret 2023/24	
	«Digiblu»	Avslag på søknad om eksterne midler – gjennomføres på et minimumsnivå med interne ressurser	
	Evaluering nye BLU	Pågår – ferdigstilles i 2023	
	Arbeidskravprosjektet	Pågår – ferdigstilles i 2023. Prosjektet er slått sammen med timeplanprosjektet	
	Timeplanprosjektet	Se punktet over	

	Post-covid – hva skal videreføres?	Ingen igangsatte tiltak – er på vurderingsnivå	
	Kurs/opplæring av nytilsatte styrkes	Program for nytilsatt-seminar revidert. Halvtårsmøte iverksatt	
Økt kvalitet og kvantitet i FoU	Evaluere eksisterende ordninger og foreslå nye tiltak/virkemidler	Sak lagt frem for styret våren 2023	
PhD-program på egen kjø	Eventuell opprettelse av Forskerskole med bla HVL	Søknad innvilget. DMMHs rolle ble mindre enn ønsket.	
	Frigjøre tid til FoU, f.eks.: omfordele/ kritisk gå gjennom ulike roller, oppgaver og strukturer	Arbeidet starter i høst og ses i sammenheng med NOKUT-rapporten	

Periodisk evaluering studieåret 2022/23

I løpet av det siste studieåret har DMMH gjennomført periodiske evalueringer på to av våre studieprogrammer, master i barnehageledelse og barnehagelærerutdanning, deltid, Trondheim var de første studieprogrammene.

Periodisk evaluering av studier utgjør en sentral del av institusjonens løpende kvalitetssikring og har til hensikt å vurdere i hvilken grad programmene oppfyller både interne og eksterne kvalitetskrav. Det inkluderer en vurdering av læringsutbytte, studiemiljø, faglig relevans og samfunnsmessig nytteverdi. Komiteens evaluering bidrar også til å identifisere styrker og svakheter, samt å gi konkrete anbefalinger for videre utvikling og forbedring av studieprogrammene.

Gjennom dette arbeidet skal studieprogramledere i samspill med sine programråd kunnet rette fokus på oppbyggingen og innholdet i utdanningstilbudet og har tatt i bruk resultater fra disse evalueringene for å forbedre programdesign, undervisningsmetoder og studentenes læringsopplevelse.

Periodisk evaluering av barnehagelærerutdanning, deltid, Trondheim (BLUDEL)

Komiteen som gjennomførte evalueringen vurderer studieprogrammet til å oppfylle de fastsatte kriteriene for studietilbudet og fagmiljøet. Studiet vurderes som faglig oppdatert, forskningsbasert og med tydelig relevans for videre studier/arbeidsliv. Komiteen vil særlig trekke frem fagmiljøets kompetanse og engasjement i utdanningen, som bidrar til en utdanning med høy tilfredshet blant studentene. Komiteen kom med flere anbefalinger, blant annet å tydeliggjøre informasjon, å involvere praksisfeltet mer inn i undervisningen, å følge gruppearbeid tettere med veiledning, å styrke profesjonsfaglig digital kompetanse, tydeligere interne retningslinjer rundt for eksempel obligatorisk oppmøte og tydeligere progresjon for studentene angående akademisk skriving.

I sin behandling av komiteens rapport, anbefalte Utdanningsutvalget i sitt møte 01.09.23 at det settes i gang en større revisjon av BLUDEL i perioden høst 2023 - høst 2024, og at utdanningstilbudet og studieplanen styrebehandles og re-akkrediteres før studiestart høsten 2025. I mellomtiden gjøres kun mindre endringer i gjeldende studieplan for kull 2023. Utvalget oversendte også enkelte diskusjonsmomenter til høgskolens ledelse, blant annet om hvorvidt en skal åpne for muligheten for å skrive bacheloroppgave i grupper, etablering av utvekslingsordning knyttet til samlingsbaserte deltidsutdanninger og å styrke profesjonsfaglig digital kompetanse.

Periodisk evaluering av master i barnehageledelse (MBL)

Komiteen som gjennomførte evalueringen kom med flere vurderinger og anbefalinger som kan være nyttig for videreutviklingen av studiet. Blant annet ga de anbefaling om å inkludere jus og økonomi i emnet Personalarbeid og ledelse i barnehagen, påpekte behovet for å utvikle tilbud om internasjonalsisering i utdanningen, anbefaler å øke antallet vitenskapelig artikler som er pensum, vurdere å introdusere praktiske elementer i de gjeldende emner som kan bidra til bedre kobling mellom teori, praksis, studie og arbeidsliv, tydeliggjøre ansvarsfordeling mellom lederne på studiet med tanke på studietilbud og kvalitetssikring internt og det å bruke REKOM og LUBA-nettverkene mer aktivt inn i undervisningen.

Komiteen viser også til andre utfordringer, som at organiseringen av ledelse med studieprogramledere, personalledere og forskningsledere samsvarer ikke med kravene til studieforskriften, at studenter i arbeid under pandemien har hatt krevende arbeidsforhold i

barnehager og det har påvirket deres mulighet til å gjennomføre studiet og at pensum ikke samsvarer så godt med læringsutbyttebeskrivelser og emners titler.

I sin behandling av komiteens rapport, anbefalte Utdanningsutvalget i sitt møte 01.09.23 at studieplanen for MBL oppdateres og at programmet re-akkrediteres vår 2024 (studieplanfrist 1/12). Flere momenter for oppfølging og diskusjon ble også oversendt til prorektor for utdanning og høgskolens ledelse, blant annet muligheten for å etablere en deltidsvariant av masterprogrammet, eventuell reduksjon av masteroppgavens omfang, øke forskningen knyttet til barnehageledelse ved DMMH og tydeliggjøring av studieprogramleders rolle, ansvar og myndighet.

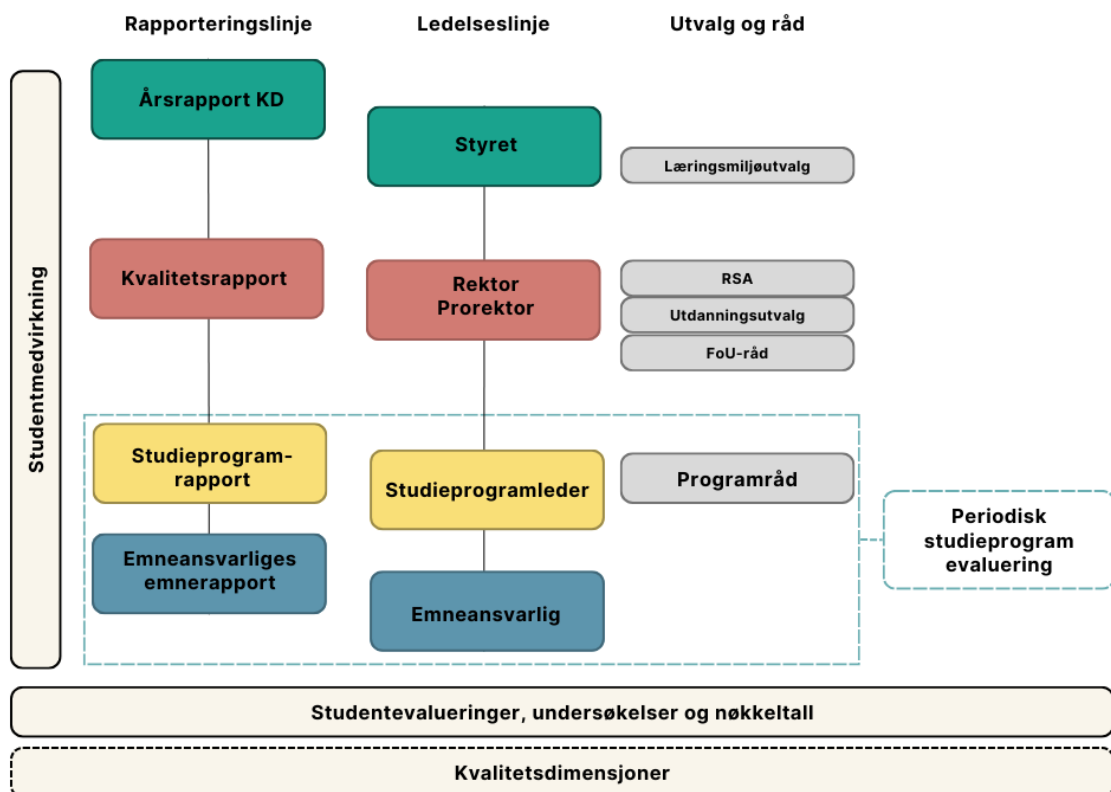
Rulleringsplan for periodiske evalueringer

KSO vedtok plan for periodiske evalueringer i møte 22.06.2023. Utdanningsutvalget gjorde i sitt møte 01.09.2023 diskuterte noen endringer i planen, det ble i møte 04.10.23 vedtatt at periodisk evaluering av studieprogrammet «Barnehagelærer med vekt på ledelse, Kristiansund» (BLULED) flyttes ett år frem (fra studieåret 2024/25 til studieåret 2023/24) og Udir-videreutdanningene to år frem (fra studieåret 2026/27 til 2024/25).

Nytt system: Kvalitetsdimensjoner og mål

Høgskolen har organisert sitt nye kvalitetssystem etter fire kvalitetsdimensjoner: styringskvalitet, rammekvalitet, studiekvalitet, og resultat- og relevanskvalitet. Disse dimensjonene skal gi en helhetlig forståelse av kvaliteten på utdanningen og legger vekt på ulike aspekter av utdanningsprosessen.

For hver av disse kvalitetsdimensjonene er det fastsatt kvalitetsindikatorer. Disse indikatorene baserer seg på både kvantitative mål og kvalitative vurderinger. De skal jevnlig evalueres og rapporteres i tråd med de prosedyrer og retningslinjer som er nedfelt i kvalitetssystemet. Dette helhetlige blikket gjør det mulig for høgskolen å ha en målrettet og systematisk tilnærming til kvalitetsutvikling, noe som tjener både studenter, ansatte og det bredere samfunnet. I fremtiden vil kvalitetsrapporten basere seg på disse. Rapportering i det nye systemet skje i henhold til modellen under. Studentmedvirkning skal påvirke alle prosesser i det nye kvalitetssystemet, og studentenes stemme og tilbakemelding skal tas inn i alle utvalg hvor dette anses hensiktsmessig.



Styringskvalitet

Styre etter vedtatte strategier og mål, evne til kvalitetssikring og kvalitetsutvikling, sikre studentmedvirkning, fremme kvalitetskultur, god utdanningsledelse.

Den første dimensjonen, styringskvalitet, fokuserer på høgskolens evne til å implementere og følge opp strategiske mål. I kjølvannet av NOKUT-tilsynet i 2022 har DMMH utviklet et nytt kvalitetssystem. Den nye tilnærmingen til styringskvalitet inkluderer en grundig implementeringsprosess og regelmessig oppfølging av strategiske mål. Mekanismer for kvalitetssikring og -utvikling er styrket, med særlig vekt på studentmedvirkning i beslutningsprosesser. Dette er i tråd med høgskolens mål om å utvikle en solid kvalitetskultur blant både studenter og ansatte. Ledere på ulike nivåer spiller en nøkkelrolle i dette arbeidet, og er ansvarlige for å realisere høye kvalitetsstandarder i utdanningen.

I et styremøte den 20. april 2021 vedtok styret ved DMMH seks strategiske satsingsområder for perioden 2022-2026 (styresak [sak S31/21](#)). Først på listen var å styrke DMMHs nasjonale rolle gjennom økt synlighet og omdømmebygging. Deretter fulgte fokuset på livslang læring og fleksible utdanningstilbud, som skulle gjøre det enklere for de i ulike livsfaser å tilegne seg ny kunnskap. Det tredje punktet omhandlet gjennomstrømming i utdanningen på alle nivåer, fra bachelor til mastergrad og videre. Det fjerde satsingsområdet var rettet mot å forbedre lærernes undervisnings- og veiledningskompetanse, noe som ble ansett som avgjørende for studentenes læringsutbytte. Den femte prioriteringen så frem mot etableringen av et barnehagefaglig PhD-program, som skulle bidra til høyere akademisk kompetanse i barnehagesektoren. Det sjette og siste punktet fokuserte på å styrke kvaliteten og kvantiteten i forskning og utvikling, noe som ble ansett som nøkkelen til institusjonens langsiktige suksess og relevans.

Høgskolens Strategiske Råd ([referat](#) den 12. oktober 2021) gjennomgikk de eksisterende strategiske satsingsområdene for DMMH og konkluderte med at det på den tiden ikke var noen eksterne eller interne hendelser som tilsa behov for større endringer i de overordnede handlingsplanene. Strategisk Råd mottok innsendte kommentarer og konkretiseringer fra fire ulike grupper. Disse ble videresendt til de ansvarlige for de ulike strategiske tiltakene. Noen av de prioriterte tiltakene for første del av den femårige perioden inkluderte styrking av DMMHs nasjonale rolle, synlighet og omdømmebygging. For eksempel, feiringen av DMMHs 75-årsjubileum i 2022 var allerede i gang og ble prioritert. Andre viktige tiltak inkluderte etableringen av en alumni-ordning, optimalisering av samarbeid og kunnskapsutveksling med praksisfeltet gjennom Luba og ReKom, og fjerning av strukturelle hindringer. Rådet uttalte også at det var behov for å videreutvikle og initiere nye kurs og studieprogrammer. Spesielt ble muligheten for deltidsstudier på masternivå utredet. Når det gjaldt undervisningskompetanse, var flere tiltak allerede igangsatt eller i startfasen, inkludert utvikling av digitale ressurser og kurs for veiledning av større studentarbeider.

En annen prioritet var å evaluere tiltak som hadde blitt innført som en respons på Covid-19-pandemien for å vurdere hva som skulle videreføres. Det ble også lagt en plan for videreutvikling av opplegg for nyansatte, samt styrking av tiltak som Lærerutdanningsbarnehager (LUBA) og ordningen for Regional kompetanseheving i barnehager (ReKom) for å inkludere ansatte og studenter som ikke var direkte knyttet til disse ordningene.

Til slutt anbefalte strategisk råd at man burde fokusere på kompetanseheving av ansatte og frigjøring av tid til forskning, samtidig som det ble kartlagt hvor behovet for slik kompetanseheving var størst. Målet var å øke kvaliteten og kvantiteten i FoU og PhD-utdanning, noe som også involverte en kritisk gjennomgang av ulike roller, oppgaver og strukturer ved høgskolen.

Det ble vist til styresak [S 75/21](#) Strategi og langtidsbudsjett for vedtatte strategiske handlingsplaner for langtidsperioden. I 2022 ble arbeidet med prosjektene/tiltakene som ble igangsatt i høst videreført (tabell 1), samtidig som det ble foreslått å igangsette noen flere tiltak knyttet til 5 av de 6 prioriterte områdene (tabell 2). Tiltakene som ble foreslått var et resultat av drøftinger i Strategisk Råd i høst (12. oktober 2021). Dette indikerer at DMMHs styre og Strategisk Råd arbeidet tett sammen for å sikre en helhetlig og fremtidsrettet strategisk plan.

Således, ved inngangen til 2022 og utover, ser det ut til at DMMH er godt posisjonert for å håndtere en rekke viktige utfordringer og muligheter. Det legges vekt på kontinuerlig forbedring og innovasjon innen utdanning, forskning, og samarbeid med eksterne parter. Høgskolens satsing på livslang læring, fleksible utdanningsstilbud og høyere akademiske standarder i barnehagesektoren er spesielt lovende for å møte samfunnets behov i en tid med rask endring.

I tillegg til å videreføre eksisterende prosjekter, har organisasjonen også vist vilje til å utforske nye muligheter. Dette inkluderer utvikling av deltidsstudier på masternivå og implementering av digitale læringsressurser, noe som vil tilby studentene en mer tilpasningsdyktig og moderne utdanningsopplevelse.

Det kontinuerlige fokuset på evaluering og tilpasning, spesielt i lys av erfaringene fra Covid-19 (fleksible utdanningsløp og utvikling av nettbasert studietilbud), viser en pragmatisk tilnærming til organisasjonens drift. Gjennom dette sikrer man at de mest effektive tiltakene blir videreført, samtidig som man tilpasser seg nye utfordringer.

Det blir også interessant å se hvordan anbefalingene om kompetanseheving blant ansatte og en styrking av forsknings- og utviklingsaktiviteter vil påvirke høgskolens faglige profil og omdømme på lengre sikt. Målet om å øke kvaliteten og kvantiteten i FoU og PhD-utdanning er et sterkt signal om at DMMH ønsker å være en ledende institusjon ikke bare innen undervisning, men også forskning og utvikling av kunstnerisk arbeid.

Oppsummert vurderes da status for mål og indikatorer knyttet til styringskvalitet for studieåret 2022/23 som følger:

Kvalitetsmål	Kvalitetsindikator	Status
Høgskolen styres etter vedtatte strategiske mål og handlingsplaner	Strategiske mål gjenspeiles i prioriteringer, i budsjetter, og i høgskolens handlingsplaner	
Sikre og holde høgskolens kvalitetssystem for utdanning oppdatert	Høgskolens kvalitetssystem for utdanning er i tråd med gjeldende styringsdokumenter og regelverk	
Høgskolens samlede studieportefølje fastsettes på grunnlag av evalueringer og strategiske prioriteringer	Resultater av evalueringsarbeidet følges opp, og saken skal fremmes ytterligere høsten 2023	
Studentene medvirker i strategiske prosesser	Studenter er representert i høgskolens råd og utvalg i tråd med RÅDFUNK	
Sikre definert utdanningsledelse på alle nivåer	Gjennomført opplæring av alle med ansvarsroller i kvalitetssystemet og at utførelsen er i tråd med rollebeskrivelser i RÅDFUNK	

Forslag til tiltak som skal følges opp fremover - styringskvalitet

På bakgrunn av tilbakemeldinger gitt i høgskolens rapportering i løpet av studieåret 2022/23 eller tidligere, foreslås følgende tiltak knyttet til styringskvalitet:

Styringskvalitet: Tiltak	Ansvarlig	Frist
Oppdatere kvalitetsindikatorer og mål i henhold til tilbakemeldinger og behov	Kvalitetsrådgiver	Juni 2024
Sikre opplæring i det nye kvalitetssystemet hos alle ansatte	Kvalitetsrådgiver	Juni 2024
Sikre kompetanseheving blant høgskolens ansatte jf. Digiblu, veiledningskurs og lignende	Rektor	Løpende
Gjennomføre evaluering av høgskolens samlede studieportefølje	Rektor/styret	Des. 2024

Rammekvalitet

Arbeids- og læringsmiljø, ressurser og fagmiljøets kompetanse, strukturer, organisering, infrastruktur, støttefunksjoner, lokaler og utstyr.

Rammekvalitet i utdanningsinstitusjoner er en kritisk komponent som direkte eller indirekte kan påvirke studentenes læringsutbytte. Denne dimensjonen strekker seg fra strukturelle forhold som infrastruktur, lokaler og utstyr, til mer immaterielle aspekter som arbeids- og læringsmiljøet. Det er også viktig å merke seg at fagmiljøets kompetanse og tilgang til ressurser er sentrale indikatorer for kvalitet i denne sammenheng.

Sikre at formelle kompetansekrav til fagmiljø oppfylles i alle utdanninger

Studentene skal møte kvalifiserte lærere. Derfor tar DMMH en proaktiv tilnærming når det kommer til planlegging av studiestart. Det utføres en nøye gjennomgang av studieprogramlederne for å sikre at alle vitenskapelig ansatte oppfyller de formelle kompetansekravene innenfor deres respektive utdanningsprogrammer.

I tillegg foretas det en kontroll i høgskolens DRAS-system (planleggingsverktøy for arbeidsoppgaver til vitenskapelig ansatte). Dette arbeidet sikrer ikke bare at DMMH møter alle nødvendige krav, men det bidrar også til høgskolens langsiktige strategiske planlegging. Denne planleggingen inkluderer en bemanningsplan med et strategisk fokus, som tar hensyn til samfunnsmessige endringer og behovet for spesialisert kompetanse. Dette kan for eksempel være innen områder som grønn omstilling og bærekraft. For mer informasjon, se vedlegget om DMMHs studieporteføljestyring.

Ser vi på Studiebarometerets 2022 sine vurderinger indikerer at studentene ved DMMH generelt sett er tilfredse med læringsmiljøet, selv om det er forbedringspotensial. Det sosiale miljøet får særlig gode tilbakemeldinger, noe som peker mot et generelt godt studentmiljø. Det faglige miljøet, derimot, har rom for forbedring. Det ser også ut til at det største forbedringsområdet er i forholdet mellom studentene og de vitenskapelig ansatte.

Ivareta læringsmiljøet på alle nivåer (fysisk, psykisk, m.v.)

Arbeidskrav- og timeplanprosjektet er nå integrert og befinner seg i en evalueringsfase som strekker seg frem til studieåret 2024-2025. Målet med sammenslåingen av prosjektene var å skape en mer forutsigbar timeplan og legge større vekt på arbeidskrav som bidrar til studentenes faglige progresjon. Disse arbeidskravene er nøye utformet for å være begrensede i omfang og tidsbruk, og for å være meningsfulle både for studentene og praksisfeltet.

Høgskolens ledelse vedtok også studieåret 2022/23 å bytte læringsplattform fra Itslearning til Canvas. Dette fordi øvrige institusjoner i sektoren benytter Canvas, og det er flere applikasjoner

tilgjengelig for Canvas. Et bytte vil f.eks. muliggjøre enklere registrering av godkjente arbeidskrav, enklere utsending av spørreundersøkelser og en læringsplattform som er utviklet for å fungere godt for høyere utdanning. Det vil altså implementeres flere digitale løsninger som vil gjøre utdanningsløpet mer fleksibelt og tilrettelagt for studentenes behov.

Studieåret 22/23 innførte DMMH digital skriftlig skoleeksamen med bruk av PC/Mac. Februar 2020 ble det gjennomført en test eksamen med rundt 30 studenter. Erfaringen fra dette var god og det ble vedtatt å innføre dette for alle skriftlige skoleeksamener ved DMMH fra og med studieåret 22/23. Eksamen gjennomføres i et system som låser PC/Macen for annen aktivitet. Endringen krever noe mer forberedelse av studentene før eksamen. Det ble laget brukerveiledninger/informasjonssteker og arrangert flere informasjonsøkter for studentene for å forberede studentene best mulig. Det ble også gjennomført informasjonsmøte for ansatte. Basert på erfaring fra andre institusjoner ble det satt av låne-PCer som tilgjengelig til studentene dersom det oppstår akutte problemer under eksamen. For hver eksamen skal det være låne-PC tilgjengelig for minimum 10% av kandidatene. Innføringen gikk uten store problemer. Noen mindre problemer/utfordringer ble løst underveis eller jobbes videre med av eksamenskontoret ved DMMH eller av utviklere i eksamenssystemet WISEflow. Tilgjengeligheten på låne-PCer løste mange av problemene/utfordringene som oppstod underveis.

Studentene fikk også studieåret 2022/23 et standardisert tilbud om utvidet tid på hjemmeeksamen for studenter med særskilte behov. Det ble utarbeidet en oversikt over hvor mye utvidet tid det blir gitt til studentene basert på varigheten på eksamen. For å kunne ivareta bemanning rundt innleveringstidspunktene, ble normalt innleveringstidspunkt for hjemmeeksamen satt til 12. Studentene med særskilte behov kan få inntil 3 timer utvidet tid på de lengste hjemmeeksamenene. For studentsenter med spesielt særskilte behov kan det være nødvendig å gi utvidet tid ut over det standardiserte oppsettet.

Etter forslag fra Pedagogstudentene ble det utviklet en brosjyre med informasjon om høgskolens tilretteleggingstilbud, og andre gratis tilbud studentene kan benytte seg av. Denne brosjyren vil bli utdelt ved studiestart høsten 2023.

Studieåret 2022/23 var det en ny organisering rundt hvordan søknader om utsettelse av arbeidskrav vil behandles. Tidligere har faglærere tatt individuelle vurderinger om en student får utsatt innleveringsfrist eller ikke. Da denne praksisen ble utført på ulike måter, ble det bestemt at studieveiledning nå skulle håndtere slike henvendelser, og studentene må søke om å få utsatt innleveringsfrist med gyldig dokumentasjon eller på bakgrunn av tungtveiende årsaker. En av grunnene til dette var å sikre likebehandling og dokumentere hvordan arbeidet ble utført. Dette har i stor grad fungert godt. Ettersom antall henvendelser tidligere ikke har blitt dokumentert på en god og oversiktlig måte, er det ikke mulig å sammenligne om det har kommet flere eller færre henvendelser fra studentene etter at dette tiltaket ble innført. Tiltaket er også gjennomført for å sikre likebehandling av studenter.

[Infrastruktur, lokaler og utstyr](#)

Under studieåret 2022-2023 har DMMH vedtatt å iverksette en rekke tiltak for å forbedre studentenes psykososiale læringsmiljø og styrke studentenes oppnåelse av læringsutbytte, som for eksempel en del endringer i infrastruktur, lokaler og utstyr. Disse inkluderer investeringer i fleksible undervisningsrom, utstyr til et digitalt veiledningsrom, og utstyr til et ekstra musikkrom. Disse tiltakene ble initiert i studieåret 2022-2023 og har som mål å engasjere studentene og i større grad tilby meningsfulle læringsopplevelser.

Sikre at studentenes tilbakemelding følges opp

Studentene er involvert i høgskolens kvalitetsarbeid gjennom ulike former for representasjon, som i styrer, råd og utvalg. I tillegg kan studentene gi tilbakemeldinger gjennom flere kanaler, inkludert Sifra-portalen, deltakelse i ulike undersøkelser, epost eller ved fysiske møter med høgskolens ansatte.

Studieåret 2022/23 kom det 19 innspill fra studenter gjennom si fra-portalen/*melding om interne forhold* til høgskolen. De gikk på følgende:

- Innspill fra ansatt angående gjennomføring og sensur av eksamen i STM
- Innspill angående timeplan (to stk)
- Forslag om pantestasjoner
- Uro på biblioteket
- Mistillitsforslag studentorganisasjon
- Ønske om masterprogram i Kristiansund
- Innlevering av bacheloroppgave
- Innkjøp av merch
- Klage på lærer (tre stk)
- Tilgang til nasjonalbiblioteket
- Praksisforberedelse utvekslingsstudenter
- Klage på middagspriser i kantina
- Klage på kopiavgift
- Støy på campus på kveldstid
- Sammensetning av sensorer

Alle innspill som har kommet har blitt besvart i henhold til rutine i det gamle kvalitetssystemet.

I løpet av de siste studieårene har det blitt gjennomført flere store prosjekter som er av stor betydning for studentene. Disse er nå i sin avsluttende fase. To eksempler er prosjektene for mer forutsigbare timeplaner og en jevnere fordeling av arbeidsbelastningen gjennom studieåret (timeplanprosjektet og arbeidskravsprosjektet, ledet av studiesjef og studieleder BLU). Behovet for disse tiltakene ble klart identifisert i Studiebarometeret, og det er avgjørende for både læringsmiljøet og studenttilfredsheten at prosjektene fullføres på en vellykket måte.

Læringsmiljøutvalget (LMU) ved DMMH anser det overordnede læringsmiljøet ved høyskolen som godt. Studentorganisasjonene ved høyskolen har tilbudt en rekke aktiviteter i løpet av det siste året. LMU har spilt en viktig rolle ved å bistå, legge til rette for og støtte opp under det sosiale aspektet av læringsmiljøet. Et nært samarbeid mellom studentorganisasjonene og LMU er viktig for å kunne opprettholde et godt tilbud for studentene.

Ved avslutningen av studieåret ble det også avsatt ekstra midler til blant annet utvikling av fleksible og digitale undervisningsrom, styrking av klassemiljøet og etablering av sosiale soner. Her vil LMU spille en viktig rolle i det kommende studieåret for å sikre best mulige løsninger for studentene.

LMU ser også et betydelig potensial for å forbedre studenttrivselen ved å utnytte den omkringliggende parken mer effektivt. Dette tiltaket vil ikke bare styrke det sosiale studentmiljøet, men også bidra til å vitalisere campus. Idrettslaget har vært særlig aktive i å fremme dette initiativet, og LMU vil fortsette å støtte opp under deres arbeid.

Til slutt vil den nylig utarbeidede handlingsplanen tjene som et godt fundament for LMUs videre arbeid. Samtidig vil utvalget være åpent for å ta opp nye saker som blir relevante for å videreutvikle et positivt læringsmiljø ved høyskolen.

DMMH ønsker aktive studenter som involverer seg. Studentenes aktive rolle er understreket gjennom deres representasjon i ulike komiteer og gjennom deres tilgang til en kontaktperson i administrasjonen. Høgskolen forplikter seg til å legge til rette for studentenes medvirkning, inkludert opplæring av studenttillitsvalgte.

Kort oppsummert, er det en helhetlig tilnærming til kvalitetssikring der rammekvalitet, fagmiljøets kompetanse, og studentenes medvirkning og tilfredshet alle spiller en viktig rolle. Dette bidrar til å sikre en kontinuerlig faglig kvalitetsutvikling i utdanningsvirksomheten.

Oppsummert vurderes da status for mål og indikatorer knyttet til rammekvalitet for studieåret 2022/23 som følger:

Kvalitetsmål	Kvalitetsindikator	Status
Sikre at formelle kompetansekrav til fagmiljø oppfylles på alle utdanninger	Andel ansatte med minimum førstestillingskompetanse på alle studietilbud	
Læringsmiljøet skal være ivaretatt på alle nivåer (fysisk, digitalt, psykososialt, m.v.)	Resultater av evalueringsarbeidet følges opp – tiltakssløyfer lukkes	
Sikre at tilbakemeldinger fra studenter følges opp	Det er utarbeidet og implementert rutiner for oppfølging av tilbakemeldinger fra studenter og at sløyfer lukkes	

Forslag til tiltak som skal følges opp fremover - rammekvalitet

På bakgrunn av tilbakemeldinger gitt i høgskolens rapportering i løpet av studieåret 2022/23 eller tidligere, foreslås følgende tiltak knyttet til rammekvalitet:

Rammekvalitet: Tiltak	Ansvarlig	Frist
Legge til rette for læringsmiljøutvalgets videre utvikling og sikre studentenes deltakelse	LMU	Løpende
Utarbeide bedre rutiner og videreutvikle si fra-portalen og andre tilbakemeldingskanaler	Kvalitetsrådgiver	Våren 2024
Implementering og iverksettelse av ny læringsplattform (Canvas)	Studiesjef	Høst 2024

Studiekvalitet

Utforming av emner og studieprogram, læringsutbytte, fagmiljøets kvalifikasjoner herunder utdanningsfaglig kompetanse, inntakskvalitet og informasjon til nye studenter, praksisrelevans og internasjonalisering.

Den tredje dimensjonen, studiekvalitet, går på utformingen av studieprogrammer og emner, og hvordan disse bidrar til at studentene oppnår ønsket læringsutbytte. Her spiller fagmiljøets utdanningsfaglige kompetanse en vesentlig rolle. Det handler også om praksisrelevans, inntakskvalitet og internasjonalisering av studiene. Informasjon til nye studenter er også kritisk for å sikre en god start på studiet.

Opptak, rekruttering og informasjon til nye studenter

Sommeren 2022 ble det totalt sendt ut 1100 tilbud om studieplass. 612 av disse takket ja til plass, og pr. september 2022 er 523 av disse aktive studenter ved DMMH. Antallet budsjetterte studieplasser

for studieåret 2022/23 var 680, så vi har 157 færre aktive studenter i kull 2022 enn det vi har budsjettert med.

I 2022 hadde vi alle våre bachelorstudier ute på ledige studieplasser. I 2021 hadde vi også en del studieplasser ute, men da med et begrenset antall studieplasser. I 2022 fikk vi ikke fylt opp det ønskelige antallet studieplasser, og vi fylte på med søkere fra ledige studieplasser til og med 26. august.

Når det gjelder videreutdanninger gjennom Utdanningsdirektoratet ser vi en nedgang i antall tildelte studenter fra Utdanningsdirektoratet (UDIR), spesielt på utdanningene barns språkutvikling og språklæring og fysisk-motorisk utvikling og aktivitet i barnehagen. Høgskolen vil gå i dialog med Udir om disse to studietilbudene, da vi har sett en nedgang i søkertallene over tid. Disse utdanningene kjøres som egne studietilbud, med egne klasser og emner.

Barnehagelærerutdanningene opplever en stor og kritisk nedgang i søkertallene til studiene nasjonalt, og dette gjelder også DMMH. Styret har siden nedgangen i 2022 igangsatt ekstraordinære tiltak for å bedre på dette. Årsakene til den nasjonale nedgangen i antallet søkere er sammensatt og det må jobbes på alle nivå, nasjonalt og lokalt, for å bedre dette. Samtidig med at DMMH ønsker å samarbeide på tvers og bidra på nasjonalt nivå for å snu trenden har vi i vår handlingsplan hatt størst fokus på det vi kan gjøre selv og for å bedre rekrutteringen til høgskolens utdanninger spesielt. Styret vedtok høsten 2022 en handlingsplan for 2023 (S-sak 95/22) som allerede i styremøtet 18. april 2023 (S-sak 31/23) ble vedtatt styrket både i omfang og varighet, for i enda større grad å kunne møte utfordringene knyttet til fallende rekruttering og snu trenden på sikt. Omfanget ble økt med om lag 8 mill. kr over 1,5 år, en økning som blant annet ble mulig gjennom økt tilskudd til BLU-utdanningene i 2023.

Handlingsplanen for 2023/24 omfatter tiltak på flere områder og kan kort oppsummeres slik:

- Det skal gjennomføres tiltak for å styrke kvalitet og relevans i utdanningen
- Styrke læringsmiljøet og studenttilfredshet
- Sikre tilstrekkelig kompetanse blant ansatte
- Øke kunnskapsgrunnlaget for og om utdanningen, barnehagefeltet og samfunnet gjennom mer og bedre FoU og formidling
- Økt synlighet og deltakelse i samfunnsdebatten og derigjennom styrke utdannings-, organisasjonens, og profesjonens omdømme og attraktivitet for kommende studenter.

Mage av tiltakene vil vi først få se effekt av (mht. til økt rekruttering) over tid (utvikling av ansattes utdanningsfaglige kompetanse, utvikling av nye gradsgivende studieprogrammer, økt relevans og kvalitet i utdanningen, økt FoU og formidling med mer), mens noen tiltak forventes å ha mer umiddelbar effekt. Blant annet vil tiltak knyttet til bedre læringsmiljø og økt medvirkning og studenttrivsel redusere frafall og bidra til bedre omdømme på sikt. Videreutvikling og fornying av tilbud innen etter- og videreutdanning kan bidra til å øke rekrutteringsgrunnlaget på relativt kort tid. Det samme gjelder økt og mer målrettet markedsføring og rekrutteringsarbeid. Som konsekvens av dette ble innsatsen økt relativt betydelig både i 2022 og 2023, dessverre uten at vi kan se at dette hadde umiddelbar effekt, da søknaden til være studier i år sank mer enn det nasjonale snittet.

For å få et nytt blikk på planlegging og gjennomføring av markedsføringstiltak, ble det derfor i 2023 besluttet å inngå samarbeidsavtale med et nytt byrå. Reklamebyrået vil bistå egen informasjonsavdeling med utvikling og gjennomføring av kommunikasjonsstrategier- og planer og de vil være rådgiver og diskusjonspartner i løpende kommunikasjons- / markedsføringsspørsmål. Videre

settes det i gang arbeid med utvikling og vedlikehold av overordnede profil / visuelle identitet. Markedsaktiviteter, kampanjer, markedsmateriell etc. skal utvikles og distribueres i egnede kanaler. Det skal settes i gang et prosjekt med utvikling av nye nettsider.

Studieprogramrapport

Fra og med våren 2023 skal alle studieprogramledere levere studieprogramrapport til sin prorektor. Fra og med studieåret 2023/24 skal denne rapporten leveres til Utdanningsutvalget. Studieprogramrapporten satt sammen av emnerapporter og diverse nøkkeltall, og har som formål å beskrive utfordringer og utviklingen av kvaliteten i det respektive studieprogrammet. Rapporten skal også inkludere kvalitetsforbedrende tiltak, med tydelig definerte frister og ansvarlige personer for gjennomføringen av disse. En viktig del av studieprogramleder sin rolle er å sikre sammenheng mellom studieprogrammets læringsutbytter, læringsaktiviteter og vurderingsordninger.

Resultater fra studieprogramrapporten skal følges opp aktivt. Tiltaksløyfer vil bli lukket gjennom årlige revisjoner av både emne- og studieplaner, samt i påfølgende års programrapporter. Dette er en del av en kontinuerlig prosess for å sikre og forbedre kvaliteten i utdanningsprogrammene.

Utdanningsfaglig utvikling

For studieåret 2022/23 ble det besluttet at DMMH skal igangsette et pilotprosjekt kalt "Utdanningsfaglig koordinator" fra studieåret 2023/24. Koordinatoren vil fungere som en ressursperson med et spesifikt ansvar for å fremme utdanningsfaglig kompetanseheving blant de ansatte innenfor studieprogrammene ved DMMH.

Koordinatorens oppgaver vil blant annet inkludere å bistå studieprogramledere og emneansvarlige med utforming av læringsutbyttebeskrivelser og vurderingsformer tilpasset profesjonsutdanningen. Dette inkluderer også heving av digital kompetanse. Samtidig ble det satt i gang flere arenaer der ansatte kunne presentere og diskutere utdanningsfaglige spørsmål.

På kompetanseutviklingsfronten, viser statistikk at andelen vitenskapelig ansatte som har gjennomført UH-ped er ca. 70%, og seks meritterte undervisere. For studieåret 2023-2024 er det også planlagt en revisjon av DMMHs ordning for meritterte undervisere, ledet av professor II Trine Fosslund. Målet er å motivere flere vitenskapelig ansatte til å forske på egen undervisningspraksis, samt å øke antallet forskningsprosjekter og publikasjoner knyttet til undervisningsforskning.

Profesjonsrelevans bachelorutdanninger

Profesjonsrelevans i barnehagelærerutdanning fokuserer på å forberede studentene optimalt for deres fremtidige yrkesroller. Kvalitetssikring gjennom god veiledning under praksisperioder er også viktig for å sikre at studentene kan reflektere over og forbedre egen praksis. Utdanningen inkluderer etiske og juridiske perspektiver, og skal forberede studentene for livslang læring og profesjonell utvikling. Samarbeid med praksisfeltet og fokus på mangfold og inkludering er andre nøkkelkomponenter som bidrar til utdanningens profesjonsrelevans. Med bakgrunn i bl.a. studieprogram- og emnerapporter (innehar i seg perspektiver fra referansestudenter) for BLUHO; BLUMF; BLUKF; BLUNF, samt studiebarometeret 2022 vises det at innholdet i utdanningene kan forbedres med tanke på profesjonsrelevans.

Studiebarometeret 2022 synliggjør at når det gjelder informasjonen studenter får i forkant av praksisperioden, og hvordan de føler seg forberedt av høyskolen, kommer utdanningen litt til kort i forhold til det generelle gjennomsnittet. Dette tyder på et behov for å bedre forberedelsene og kommunikasjonen med studentene før praksis starter. Integrasjonen av praksisperioden i det generelle studieløpet oppleves derimot som god, nesten på høyde med det generelle

gjennomsnittet. Det samme gjelder for læringsutbyttet studentene får fra praksisperioden. Her presterer programmet sterkt, og dette ser ut til å være en viktig styrke. På den annen side ser det ut til at veiledningen underveis i praksis kan forbedres. Her ligger utdanningen litt under gjennomsnittet, noe som kan indikere at flere studenter kan ha nytte av bedre og mer konsistent veiledning under praksisperioden. Relevansen av arbeidsoppgavene og muligheten for refleksjon rundt praksiserfaringene er også positivt vurdert, selv om det er rom for små forbedringer. Emnerapporter for praksis bekrefter bildet.

I KSO-møte den 22. juni 2023 ble det ført en omfattende diskusjon angående profesjonsrelevansen av våre studietilbud. Det viser seg at det er ulikt fokus blant studenter og praksislærere på hva man fokuserer på når man besvarer undersøkelsene. Etter diskusjonen ble det konkludert med at det bør gjennomføres en evaluering av disse emneundersøkelsene hvis de skal videreføres i sin nåværende form. I tillegg ble det foreslått at fremtidige undersøkelser bør inkludere spørsmål relatert til kjønn, for eksempel i forhold til hvordan studentene blir mottatt i praksissteder som barnehager.

For neste studieår (2023-2024) skal høgskolen derfor fokusere på et større initiativ for å fremme profesjonsrelevans i barnehagelærerutdanningen. Dette skjer gjennom en intensivering av kvalitetsarbeidet, som vil baserer seg på input fra ulike aktører, inkludert nyutdannede barnehagelærere, praksisfeltrepresentanter, og tilbakemeldinger fra studenter. Endringsinitiativer inkluderer forbedringer i forberedelse til praksis, revurdering av arbeidskrav og tilpasninger basert på emneundersøkelser. Hovedmålet er å sikre en utdanning som er både praksisnær og profesjonsrelevant. Samarbeidet mellom ulike instanser, inkludert praksislærere og styrere i barnehagen, samt programråd, anses som å være fruktbart.

Praksisansvarlig har sammen med studieleder BLU iverksatt følgende endringer på bakgrunn av tilbakemeldinger fra ansatte, studenter og praksisfeltet:

1. **Vurdering av praksisforberedelser som arbeidskrav:** På grunnlag av tilbakemeldinger fra praksislærere, som fremhever nødvendigheten av godt forberedte studenter, samt Studiebarometeret hvor studenter indikerer utilstrekkelig forberedelse fra høgskolens side, skal det vurderes om praksisforberedelser bør bli et arbeidskrav. Dette tiltaket er innført for studieprogrammet BFPRA fra og med studieåret 2023-2024. **Ansvar:** Studieleder og praksisansvarlig. **Frist:** November 2023.
2. **Kompetanseutvikling for praksislærere:** Med hensyn til variasjonen i praksislæreres kompetanse, som studenter og praksisveiledere har bemerket, skal det igangsettes tiltak som kurs, temadager, læringsvideoer og informasjon på nettsider. **Ansvar:** Praksisansvarlig. **Frist:** Løpende.
3. **Revidering av praksisplan:** Det er i dag store variasjoner i innholdet av praksisperiodene. For å adressere dette og de momentene studentene har påpekt, skal det utarbeides en ny praksisplan i henhold til eksisterende plan for praksis på heltid. **Ansvar:** Praksisansvarlig i samarbeid med studieplanansvarlig for deltid og studieleder. **Frist:** Høsten 2023.

Andre momenter som er satt i gang for å øke barnehagelærerutdanningens profesjonsrelevans er:

1. **Innspill fra praksisfeltet:** Involvering av aktører fra praksisfeltet sikrer at utdanningen holder seg relevant og i tråd med de faktiske behovene i yrkeslivet.
2. **Studie- og emneplanrevidering:** Ved å tilpasse arbeidskrav og læringsaktiviteter basert på faktisk ressursbruk, sørger man for at studentenes arbeid er både håndterbart og relevant for yrkesutøvelsen.
3. **Studentinvolvering:** Å ta i bruk tilbakemeldinger fra studenter og nyutdannede gjør det mulig å tilpasse utdanningen slik at den er i samsvar med reelle yrkesforventninger.

4. **Fokus på profesjonsrelevante emner:** Stikkord som ledelse, relasjonskompetanse, og samspill med barn indikerer en sterkere tilnærming til yrkesrelevante temaer i utdannelsen.
5. **Forbedret forberedelse til praksis:** Tiltak som forberedelsesøkter sikter mot å gjøre praksis til en bedre læringsarena, noe som vil forberede studentene mer effektivt for både praksisperiode og det senere arbeidslivet.
6. **Kvalitets- og relevansovervåking:** Gjennom bruk av studiebarometeret, emneundersøkelser, og referansegrupper overvåkes og evalueres kontinuerlig utdanningens profesjonsrelevans.
7. **Organisatorisk fleksibilitet:** Øke evnen til å foreta raske endringer basert på løpende tilbakemeldinger gjør det mulig å vedlikeholde en høy grad av profesjonsrelevans.

Profesjonsrelevans masterutdanninger

Stadig flere barnehagelærere innehar en mastergrad. Regjeringens ambisjon er å øke andelen barnehagelærere og styrere med mastergradsutdanning frem mot 2030. Dette kan styrke barnehagens systematiske pedagogiske arbeid og fremme en mer kunnskapsbasert praksis. Masterprogrammene er mindre sentralt styrt enn bachelorprogrammene i barnehagelærerutdanning (BLU), men de må likevel operere innenfor bestemte rammer og opprettholde relevans for barnehagesektoren som helhet. Vurderingen av masterprogrammene (MSP, MBL, MBK, MKP) profesjonsrelevans er basert på flere kilder. Disse inkluderer beskrivelser av overordnede læringsutbytter i studieplanene, studieprogramrapporter, og periodiske evalueringer (spesielt for MBL). Begge disse kildene inkluderer også perspektiver fra referansestudenter. I tillegg er studiebarometeret benyttet som en kilde i vurdering av programmene sin profesjonsrelevans.

Studium	Situasjon (styrker og forbedringspotensiale)
MBK - Master i Barnehagekunnskap	<p>Situasjon: Lav søkning antas å kunne være knyttet til usikre jobbmuligheter.</p> <p>Tiltak: karriereveiledningstjenester kan forbedres. Etablering av stillingskategori som "barnehagelektor" er en politisk kampsak.</p> <p>Arbeidslivsrelevans: Kandidater har funnet jobb i fagstab i kommuner, og programmet har rekruttert dyktige høgskolelektorer.</p>
MKP - Master i Barnekultur og Kunstpedagogikk	<p>Styrker: Høy studenttilfredshet og sterkt engasjement. Studenter er godt forberedt for ulike pedagogiske miljøer.</p> <p>Forbedringspotensiale: Bedre kobling mellom teori og praksis, og styrking av studentenes evne til å formidle egen kompetanse.</p>
MSP – Master i spesialpedagogikk med vekt på tidlig barndom	<p>Styrker: God forberedelse for yrkeslivet og høy studenttilfredshet på læringsaktiviteter.</p> <p>Forbedringspotensiale: Bedre veiledning og støtte, spesielt i slutfasen av studiet.</p>
MBL - Master i Barnehageledelse	<p>Styrker: Studenter føler seg godt informert om hvordan deres kompetanse kan brukes i arbeidslivet.</p> <p>Forbedringspotensiale: Usikkerhet rundt hvilke jobber de kan søke, behov for styrking av arbeidslivsrelevans.</p>

Generelle observasjoner på alle masterprogram:

1. Studenter på alle programmene ønsker bedre kobling mellom utdanning og arbeidsliv, spesielt når det gjelder å formidle egen kompetanse til potensielle arbeidsgivere.
2. Det er et uttalt behov for å integrere arbeidslivets perspektiver mer direkte i utdanningen, enten gjennom gjesteforelesninger eller prosjektarbeid i samarbeid med arbeidslivet.

3. Tilbakemeldinger antyder at studentene generelt er fornøyde med kvaliteten på undervisningen, men det er rom for forbedring, spesielt når det kommer til arbeidslivsrelevans og veiledning.

Oppsummert er studentene generelt sett er fornøyde med de faglige aspektene av masterprogrammene, tilbakemeldingene peker på et behov for forbedringer når det gjelder arbeidslivsrelevans og profesjonsrettet veiledning.

Videreutdanning (masternivå)

Flere emner i DMMHs videreutdanningstilbud (på masternivå) er direkte finansiert av Utdanningsdirektoratet (UDIR) og er spesifikt rettet mot barnehagelærere og ledere i barnehagesektoren. Målet er å øke kompetansen i tråd med barnehagens behov og endringer i kompetansekrav. DMMHs videreutdanningsportefølje fokuserer generelt på områder som spesialpedagogikk, ledelse og pedagogisk utvikling. Fullførte emner gir studiepoeng og kan gi innpass i høgskolen sine masterprogram. Samlet sett støtter de videreutdanningsemner den nasjonale strategien for barnehagen ut mot 2030 på flere viktige måter. Fokusområdene inkluderer ledelsesutvikling, inkludering og tilrettelegging for barn med spesielle behov, tidlig språkutvikling, fysisk-motorisk utvikling, pedagogisk ledelse, og veiledning for praksislærere. Målet er å sikre høy kvalitet i pedagogikken, inkluderende og stimulerende læringsmiljøer, samt kontinuerlig faglig utvikling i barnehagesektoren. Alle disse emnene er utformet for å ruste barnehagepersonell med nødvendig kompetanse for å oppfylle målene i strategien ut mot 2030. Emnene får generelt gode tilbakemeldinger fra studenter der det påpekes en klart profesjons- og arbeidslivsrelevans.

Eksternt blikk på profesjonsrelevans i utdanningstilbud

DMMH har siden 2005 vært en aktiv deltaker i barnehagebasert kompetanseutvikling, i tett samarbeid med kommuner og regionale myndigheter. Med sin lange erfaring og faglige tyngde kan DMMH betydelig påvirke kompetanseutviklingen innen alle satsningsområdene i kompetansestrategien for barnehagesektoren.

Barnehagebasert kompetanseutvikling er utviklingsarbeid som involverer hele personalet og som foregår i den enkelte barnehage. DMMH ser på muligheter for å utviklingspartnere mer involvert i undervisningen ved høgskolen. Dette forventes også å kunne bidra til ytterligere praksisrelevante kompetansehevingstiltak blant vitenskapelige ansatte som ikke er involvert i REKOM eller Kompetanseløftet for spesialpedagogikk og inkluderende praksis.

Det kan imidlertid rettes mer fokus mot hvordan DMMHs eksterne virksomhet (REKOM og Kompetanseløftet for spesialpedagogikk og inkluderende praksis) kan bidra ytterligere i utformingen av fremtidig praksisnær utdanning. Gjennomgående for programmene på bachelornivå og masternivå er at det har vært middels score på dette punktet. Her ser vi et klart forbedringspotensial. I DMMHs kvalitetssystem er det opprettet Råd for Samarbeid med Arbeids- og samfunnsliv (RSA), som er et rådgivende organ for høgskolens ledelse og skal styrke DMMH sitt samarbeid med arbeidslivet i utviklingen av høgskolens studieportefølje, og skal gi råd om hva høgskolen kan gjøre for å tilføre barnehagesektoren den kompetansen det er behov for.

DMMH har en god tradisjon for å involvere studenter i arbeidet med utvikling av nye, eller videreutvikling av eksisterende, studieprogrammer, men har forbedringspotensiale når det kommer til å involvere eksterne/arbeidslivet i slikt arbeid. Sist heltidsprogrammene på BLU (som er programmene med flest studenter) ble revidert (i årene 2018 til 2020) så var eksterne representanter medlemmer i arbeidsgruppen knyttet til praksisemnene, men ikke i øvrige kunnskapsområder.

Det som er positiv ved DMMHs ekstern virksomhet er at høgskolen registrerer at læringsutbyttebeskrivelser i de ulike program blir revidert i lys av det pågående utviklingsarbeid som skjer gjennom REKOM og Kompetanseløftet. I tillegg er det foreslått mer tydelige rammer for samarbeid mellom Trondheim kommune (praksisfeltet i barnehagen) og DMMH om studentoppgaver. Dette inkluderer blant annet å få på plass forpliktelser fra praksislærer/praksisbarnehager til å delta i opplæring/inspirasjon, å utarbeide kurs/webinar for praksislærere om praksislærerrollen inkludert tema hva er bachelor og hva innebærer arbeid med dette for studentene, mer opplæring for praksislærerne hvor man ser på sammenhengen i hele praksisløpet og å starte med utviklingen av kultur for «praksisbarnehagen»: å sikre at hele barnehagen tar imot studenten.

Lærerutdanningsbarnehager (LUBA)

Videreføringen av **LUBA (Lærerutdanningsbarnehager)** som ble innført i 2020 er en viktig del av høgskolens fokus på profesjonsinnretting. Utdannede barnehagelærere må ha den kunnskapen som barnehagesektoren trenger i dag og i framtiden, LUBA er en måte å koble barnehagefeltet sammen med UH-sektoren for å utvikle barnehagelærerutdanningen videre og styrke praksisrelevansen til DMMH igjennom forskning og utviklingsarbeid. Utvikling av LUBA er nedfelt i høgskolens strategiplan basert på KDs «Nasjonal strategi for kvalitet og samarbeid i lærerutdanningene i 2025».

LUBA hos DMMH skiller seg litt ut ifra tilsvarende prosjekter ellers i landet, og med at det i større grad satses på et forskningsbasert samarbeid mellom barnehagene og høgskolen. Høgskolen samarbeider med Granåsen og Sit barnehager, to store barnehager i Trondheimsregionen i hhv kommunalt og privat eie. Samarbeidet har fungert svært bra. Prosjektet følges opp med månedlige prosjektmøter der barnehagene og skolene er representert, og en rekke workshops og samlinger er avholdt for å utvikle samarbeidet og samskapingen mellom skolens faglærere, stipendiater og barnehagenes personale.

Prosjektet har pr i dag tre PhD-stipendiater og samtidig syv mindre prosjekter (ett års lengde) som involverer et antall faglærere som har mottatt stipend for å samskape og forske sammen med barnehagene. Prosjektene er basert på de temaene som barnehagene og de enkelte faglærerne ønsker å styrke i utdanningen. Samtidig er det nå satt i gang et prosjekt der barnehagelærere fra våre to samarbeidspartnere hentes inn i undervisningssamarbeidet, både som forelesere i undervisningen og i planlegging. I tillegg er det i gang et såkalt «skyggeprosjekt», der masterstudenter følger ledere i barnehagens arbeidshverdag over et kortere tidsrom.

LUBA styres av en egen prosjektgruppe satt sammen av representanter fra DMMH og de to barnehagene. Leder er Paal Eckhoff Salvesen.

Internasjonalisering

På bachelornivå er internasjonal studentutveksling en integrert del av 3. års fordypningen Barnehager i internasjonale perspektiv. Studentene vil i løpet av høsten ha mulighet til å studere ved en av våre internasjonale samarbeidspartnere, enten ved å ta studiepoengivende emner eller gjennomføre et casestudie. I tillegg skal alle studentene gjennomføre 25 dager praksis i en barnehage i landet de gjennomfører sitt utvekslingsopphold. Mobilitetsvinduet er på ett semester.

I løpet av studieåret 2022/2023 var det totalt 22 bachelorstudenter som reiste på utveksling til 7 ulike land; Irland, Sør-Afrika, Spania, Portugal, Tsjekkia og Danmark. Studentene kom fra 5 ulike studieprogram: 8 fra BLUHO, 4 fra BLUNF, 2 fra BLUKF, 7 fra BLUMF og 1 fra BLUDEL.

Masternivå

På master i spesialpedagogikk med vekt på tidlig barndom har høyskolen nå samarbeidsavtaler med STADIO School of Education og University of Eswatini. Dette er avtaler som legger til rette for fire ukers internasjonalt praksisopphold for masterstudenter. Avtalene skal bidra til økt studentutveksling på vårt masterprogram i Spesialpedagogikk med vekt på tidlig barndom.

Vi har en eksisterende samarbeidsavtale på bachelornivå med Seoul National University, og vi er i en prosess hvor vi utforsker muligheter for gjesteforelesninger på master i barnehagekunnskap og master i barnehageledelse.

DMMH søkte våren 2023 på et HK-dir-finansiert prosjekt for økt studentmobilitet i utvalgte profesjonsutdanninger. Målet med disse midlene er å utvikle et kurs og legge til rette for praksisutveksling i utlandet for deltidsstudenter ved DMMH. Dette er også for å kunne oppfylle kravet til internasjonal mobilitet i våre deltidsutdanninger, og vil følge opp tilbakemeldingene fra komiteen som gjennomførte periodisk evaluering av BLUDEL.

Oppsummert vurderes da status for mål og indikatorer knyttet til studiekvalitet for studieåret 2022/23 som følger:

Kvalitetsmål	Kvalitetsindikator	Status
Styrke inntakskvaliteten på alle utdanningstilbud gjennom målrettet rekrutteringsarbeid og omdømmebygging	Gjennomsnittskarakterer ved oppstart Andel studieplasser utlyst gjennom ledige studieplasser/antallet førsteprioritetssøkere per studieplass Analyse av søker tall	
Gi målrettet, synlig og god informasjon om våre studietilbud, og god veiledning i forbindelse med søknad og opptak	Frafall Antall studenter som slutter pga. feil studievalg går ned Faglige krav i studiet er godt kjent for studentene	
Sikre sammenheng mellom studieprogrammets læringsutbytter, læringsaktiviteter, og vurderingsordninger	Resultater av evalueringsarbeidet følges opp – tiltaksløyper lukkes gjennom årlig revisjon av emne- og studieplaner	
Sikre kvalitet i undervisningen gjennom oppdatert og relevant utdanningsfaglig kompetanse i fagmiljøene	Andel ansatte som har gjennomført UH-ped Antall meritterte undervisere Antall publikasjoner knyttet til forskning på egen undervisning Høyskolens tilrettelegging for utvikling av utdanningsfaglig kompetanse	
Sikre praksisrelevansen gjennom tydelig sammenheng mellom undervisning og praksis	Synliggjort praksisrelevans i emne- og programplaner der praksis inngår Eksterne aktører fra barnehagesektoren er involvert i råd og utvalg iht. RÅDFUNK Praksislæreres delaktighet i undervisningen på høyskolen Praksisrelevante kompetansehevingstiltak	
Sikre internasjonalisering i alle studieprogram	Antall utvekslingsstudenter pr. studieprogram Publiseringer i internasjonale tidsskrifter/kanaler Deltakelse på internasjonale konferanser og nettverk	

Forslag til tiltak som skal følges opp fremover - studiekvalitet

På bakgrunn av tilbakemeldinger gitt i høgskolens rapportering i løpet av studieåret 2022/23 eller tidligere, foreslås tiltakene i tabellen under knyttet til kvalitetsdimensjonen studiekvalitet. I tillegg til punktene i tabellen under fremkommer det også ytterligere tiltak på side 26 og 27, samt i studieprogramrapporter.

Studiekvalitet: Tiltak	Ansvarlig	Frist
Oppdatere høgskolens rekrutteringskampanjer	Informasjonsavdeling	Vår 2024
Starte prosjekt om profesjonsrelevant utdanning og praksisrelevant undervisning	Studieleder og praksisansvarlig	Vår 2024
Sikre oppfølging av foreslåtte tiltak i studieprogramrapporter	Studieprogramledere, prorektor utdanning, emneansvarlig, kvalitetsrådgiver	Løpende
Undersøke gjennomstrømming på studieprogram, og videreutvikle suksessfaktorer fra studieprogram som får god tilbakemelding	Studieprogramledere, prorektor for utdanning	Vår 2024
Utvikle opplæringsopplegg for studenter om høgskolens arbeid og kvalitetssystem, og sikre studentmedvirkning i høgskolens organer	Kvalitetsrådgiver, LMU, Studentparlamentet	Desember 2024
Videreutvikling av eksamen med tanke på AI	Utdanningsfaglig koordinator mfl.	Løpende
Tettere koblinger mellom praksisfeltet og undervisning, blant annet via REKOM og LUBA	Prorektor for utdanning	Løpende
Utrede og utvikle mulighetene for internasjonalisering i alle høgskolens gradsgivende studieprogram, spesielt hvor det ikke eksisterer avtaler eller ordninger for dette (jf. Studietilsynsforskriftens § 2-2)	Prorektor for utdanning og internasjonalt kontor	2023/24

Resultat- og relevanskvalitet

Faktisk oppnåelse av læringsutbytte, gjennomstrømming, samfunns- og arbeidslivsrelevans, samt fagmiljøets FoU-arbeid med relevans for utdanningen og deltakelse i nasjonale og internasjonale nettverk.

Endelig fokuserer resultat- og relevanskvalitet på den faktiske realiseringen av læringsmålene. Denne dimensjonen ser på gjennomstrømming, dvs. hvor effektivt studenter gjennomfører studiene, og hvordan utdanningen samsvarer med behovene i samfunn og arbeidsliv. Den inkluderer også forskning og utviklingsarbeid som er relevant for utdanningen, og institusjonens deltakelse i nasjonale og internasjonale nettverk.

Her har man valgt å ikke ta utgangspunkt i trafikklysmodellen under status for mål og indikatorer knyttet til resultat- og relevanskvalitet, da høghskolen ikke har like tydelig uttalte mål på dette området på dette tidspunktet. I løpet av det påfølgende studieåret vil man legge til ytterligere kvalitetsindikatorer og –mål som bedre vil kunne belyse kvalitetsdimensjonen og dermed gi bedre tilbakemeldinger på hvorvidt høghskolen oppnår sine mål.

Økt gjennomstrømming på normert tid på alle studieprogrammer

Nøkkeltallet gjennomstrømming på normert tid beregnes utfra antall studenter som fullfører studietilbudet på normert antall semestre (2 semestre på ettårige videreutdanninger, 3 på styrerutdanningen, 4 på masterprogrammene, 6 på heltidsvariantene av BLU og 8 på deltidvariantene på BLU) målt mot antall studenter registrert som møtt i oppstartsåret/-semesteret.

På BLU-programmene er gjennomstrømmingen stort sett god, og målt mot gjennomsnittet i sektoren for bachelorprogrammer, så kommer DMMH godt ut i sammenligningen. De siste 5 årene har vi hatt høyere gjennomstrømming enn snittet for sektoren, og fra 2022 til 2023 øker gjennomstrømmingen noe.

For masterprogrammene er tallene til dels betydelig lavere enn snittet for de statlige institusjonene. En av forklaringene til hvorfor DMMH som institusjon ligger under sektoren for øvrig på denne indikatoren handler om at en stor andel av våre masterstudenter tar utdanningen ved siden av (full) jobb. Dette medfører at det er mange som tar studiet over lengre tid enn det som er normert – 2 år.

Programtype / nivå	Program	Gjennomstrømming på normert tid				
		Uteks V2019	Uteks V2020	Uteks V2021	Uteks V2022	Uteks V2023
Studieprogram bachelor	BLUHO	64,8 %	60,2 %	66,8 %	64,0 %	65,7 %
	BLUKF	48,5 %	39,3 %	50,0 %	48,7 %	55,8 %
	BLUMF	60,6 %	52,6 %	64,1 %	59,3 %	68,4 %
	BLUNF	70,2 %	78,7 %	54,2 %	88,1 %	77,1 %
	BLUDEL	46,4 %	63,5 %	50,0 %	50,7 %	60,2 %
	BLULED					66,6 %
Studieprogram master	MBK	46,4 %		46,6 %		44,4 %
	MBL	13,6 %	26,4 %		39,3 %	23,8 %
	MKP	9,5 %		55,5 %		20,0 %
	MSP	30,0 %	28,1 %	62,5 %	51,5 %	34,4 %
VU-bachelor	BHGPED 1&2	77,2 %	83,3 %	85,7 %	79,2 %	80,0 %
	UH-PED 1&2	100,0 %	90,9 %	100,0 %	100,0 %	88,4 %
VU-master	BSS			83,3 %	93,7 %	100,0 %
	FMU			88,2 %	90,9 %	83,3 %
	PLL			92,0 %	90,0 %	85,0 %
	STYRER	89,2 %	92,0 %	95,6 %	92,0 %	96,3 %
	SPESPED 1&2		56,2 %	22,2 %	28,5 %	26,3 %
	VPB			87,5 %	93,3 %	92,3 %
<i>Snitt sektor bachelor</i>		48,6 %	49,8 %	51,6 %	54,6 %	56,5 %
<i>Snitt statlige master</i>		47,9 %	48,8 %	50,7 %	53,5 %	54,2 %

DMMH utdanner kandidater som er godt kvalifisert for arbeidslivet eller videre studier

I 2022 var andelen studenter med bestått eksamen som fikk karakteren C eller bedre om lag 82%. Andelen stryk på eksamen var 4,6%. Dette er omtrent på nivå som tidligere år: 2021: hhv. 81% / 4,8%, 2020: 80% / 4,8% og 2019: 79% / 4,9%, selv om andelen studenter med gode karakterer ser ut til å være svakt økende.

I tallene for 2022 er kun mindre variasjoner programmene i mellom:

- BLU-programmer heltid: andel med C el. bedre 83% med strykprosent 4,8%
- BLU-programmer deltid: andel med C el. bedre 78% med strykprosent 4,2%
- Masterprogrammer: andel med C el. bedre 82% og med strykprosent 4,8%
- VU-er på bachelornivå: andel med C el. bedre 79% og med strykprosent 5,6%
- VU-er på masternivå: andel med C el. bedre 79% og med strykprosent 2,8%

Vi ser utfordringen med at det kun er karakterer som er nevnt som kvalitetsindikator på kvalitetsmålet «DMMH utdanner kandidater som er godt kvalifisert for arbeidslivet eller videre studier». Dette bør oppdateres med å også inkludere tilbakemeldinger fra sektoren og kandidatundersøkelser, som i større grad kan gi høgskolen tilbakemelding på hvorvidt målet oppnås.

Kandidater erfarer at studiet var arbeidslivsrelevant

Vi har ikke gjennomført kandidatundersøkelse studieåret 2022/23, og vi fikk ikke hentet ut institusjonsspesifikke data fra NIFUs kandidatundersøkelse som ble gjennomført høsten 2022. Det er planlagt at høgskolen skal gjennomføres for egne studenter senest høsten 2024. Det er tenkt at man her i fremtiden også skal benytte data innhentet fra høgskolens egne kandidatundersøkelse og innspill fra RSA i fremtiden. Til neste studieårs kvalitetsrapport vil vi ha bedre datagrunnlag for å kunne si noe om dette målet. Se også diskusjonen under det tidligere punktet «eksternt blick på profesjonsrelevans i utdanningstilbud» på side 29-30.

Vurderingsordningene måler om det forventede læringsutbyttet oppnås

Vi ser at det har vært en utfordring å skulle svare på hvorvidt man har oppnådd dette kvalitetsmålet i årets kvalitetsrapport. Det er utfordrende å skulle svare ut dette uten å ha konkret data fra uteksaminerte kandidater eller barnehagesektoren. Vi ser at i fremtiden vil man måtte arbeide med mer informasjonsinnhenting for å kunne vurdere hvorvidt dette oppnås, kandidat- og eksamensundersøkelser vil kunne gi nyttige data i den forbindelse, såfremt svarprosenten er høy nok til å kunne gi et representativt svar.

Tilsynssensur språk, tekst og matematikk (STM)

Høgskolen har også en rulleringsplan for tilsynssensur, hvor det studieåret 2022/23 var emnet STM som ble undersøkt. Tilbakemeldingene fra tilsynssensuren sier følgende:

«Emnene som tilsynet har vært utført på holder høyt faglig nivå. Det er tydelig at det ligger grundige faglige vurderinger bak utforming av emneplaner, arbeidskrav, pensumlister og vurderingsordninger. Vi er imponert over det arbeidet faglærerne har lagt ned. Det fremstår som godt faglig begrunnet. Når vi nå påpeker forslag til evt. endringer så må det leses som kommentarer til det eksisterende arbeidet som er gjort». Videre kommer tilsynssensorene med enkelte forslag til endring/forbedring, oppsummert under:

- Mange arbeidskrav og komplekse vurderingsordninger som vil kunne forhindre studenter å fullføre på normert tid. Det bør gjennomføres en diskusjon på tvers av alle emner om omfanget av arbeidskrav og eksamensordningene.
- Mange ulike emneplaner innenfor samme utdanning på tilsvarende emner. Gir mulighet for tilpasninger til profilene, men kan gjøre at det blir vanskeligere å sikre at nasjonale retningslinjer og forskrifter blir oppfylt. En felles gjennomgang av alle emner innen kunnskapsområdet bør gjennomføres for å sikre at man følger forskrift og nasjonale retningslinjer.
- Bruken av begrepet «tospråklig» hvor begrepet «flerspråklig» burde vært benyttet.

Rapporten fra tilsynssensorene er sendt videre til studieprogramlederne for videre oppfølging.

Praksis

Praksisfeltet har tidligere gitt tilbakemelding om at studentene har for stort omfang av oppgaver de gjennomfører i praksis. De ønsker en vurdering på hvorvidt det er for mange oppgaver knyttet til praksis som læringsarena. Praksisansvarlig, studieprogramledere og emneansvarlig har hatt ansvar for å forbedre dette. For BLUHO, profiler og BLUDEL er omfang av oppgaver vurdert og redusert i overgangen til ny BLU. Praksis etter ny plan er gjennomført i hhv 3 år (BFPRA100), 2 år, (BFPRA200) og 1 år (BFPRA300). Mindre justeringer er gjort, men det er ikke ønskelig å gjøre større endringer før praksis etter ny plan er gjennomført flere ganger. I emnet BFPRA100 2023-24 er et arbeidskrav om tatt ut for å redusere arbeidsmengden. For BLUDEL vil omfang av og form på praksisoppgaver være en del av revideringsarbeidet fram mot studieåret 25-26. En problemstilling er arbeidskrav i andre emner og som ikke er knyttet til praksis, som skal leveres i løpet av praksisperioden. Dette må løses bedre av de aktuelle emnene.

Det har også kommet tilbakemeldinger fra eksterne sensorer til høgskolen, en oppsummering av disse følger i tabellen under.

Rapporter fra eksterne sensorer		
Emne	Tilbakemelding	TILTAK GJENNOMFØRT
MLMOP5900.	Ekstern sensor kommer med innspill om å vektlegge primærkilder i større grad. Savner muligheten for muntlig høring. Ansvarlig for oppfølging: Prorektor for masterutdanning	Komite påpeker: Studentene kan ha nytte av å lese og bruke flere forskningsartikler på pensum, fordi de da kan lære å forholde seg kritisk til IMRAD modellen og den har overføringsverdi til studentenes senere arbeid og skriving av masteroppgaven. I forskningsartikler er det spesielt bedre redegjørelse for valg og svakheter med metode som vil være nyttig for studentene å diskutere og anvende senere. Se videre § 2-2 (5) Respons fra programleder: Flere forskningsartikler skal vurderes inn i pensum på alle emner. Frist for dette arbeidet legges til frister for revidering av pensumlister. Ansvar: emneansvarlig. Veien videre: I studieåret 23/24 gjennomføres periodisk evaluering på de tre resterende masterprogrammene. Her blir også pensumets nivå vurdert opp imot læringsutbyttene. Mulighet for muntlig høring: På alle masterprogram gjennomføres sluttseminar der studenter presenterer sine masteroppgaver. Her får de respons og mulighet for veiledning i slutfase. Eksterne er ikke involvert.
MFVFM5000 SEK Skriftlig skoleeksamen	For lite kritiske oppgaver som fordrer for lite selvstendig vurdering. Beskrivelsene blir for like og deskriptive. Ansvarlig for oppfølging: Emneansvarlig Mirjam Dahl Bergsland	Innspillet er tatt med videre i utarbeidelsen av eksamensoppgavene for inneværende år.
MSKSR4021	Oppgave 3 litt vel omfattende. Spisse oppgaveteksten ytterligere. Ansvarlig for oppfølging Else Johansen Lyngset	Eksamensoppgavene gjennomgår revidering ut fra ekstern sensors tilbakemelding. Spesielt oppgave 3 vil spisses og avgrenses. Dette skjer i oktober/ november siden eksamen er i desember.

Økt kvantitet og kvalitet i FoU

Antall publikasjoner på nivå 1 og 2 viser en tilbakegang når man sammenligner 2022 med årene 2021 og 2020. Det samme gjelder antall publikasjonspoeng per faglige årsverk:

Vitenskapelig publisering	2019	2020	2021	2022
Antall publiseringspoeng	48,1	63,1	64,9	41,7
Publiseringspoeng pr vitenskapelig stilling	0,48	0,61	0,60	0,37
Antall publikasjoner på nivå 1	40	56	53	49
Antall publikasjoner på nivå 2	11	12	16	7

Når det gjelder tilslag på eksternfinansierte prosjekter så har 2022/23 vært et relativt godt år. Høgskolen fikk tilslag på 2 større prosjekter, begge finansiert av HK-dir:

- PRABA - Profesjonsrettet praksis med barnehageadopsjon. Prosjektet har en ramme på 9 mill. kroner, hvor HK-dir finansierer 5 mill. kroner i perioden 2023-2026. Prosjektet gjennomføres i samarbeid med Trondheim kommune, Fjæraskogen barnehage, Solbakken barnehage og Læringsverkstedet.
- Learning to Lead - knowledge and experience-based multicultural perspectives for enhancing leadership for sustainability in Early Childhood Teacher Education. Prosjektet har en ramme på 4 mill. kroner hvor HK-dir finansierer 3 mill. kroner. Prosjektet gjennomføres i samarbeid med STADIO School of education i Sør-Afrika og Ilabekken barnehager.

FEI OPPDRAGSENHETEN 2022-2023

Det er omtrent like mange vitenskapelige ansatte ved DMMH som har deler av sin stilling tilknyttet FEI oppdragsenheten som det var i 2021-2022. De fleste er involvert i Regional ordning for kompetanseutvikling i barnehagen (REKOM). Målet med ordningen er å styrke den kollektive kompetansen hos alle ansatte i barnehagen med utgangspunkt i lokale behov for å sikre at alle barn får et likeverdig barnehagetilbud av høy kvalitet. Dette arbeidet skal foregå i partnerskap med universitet og høgskoler. Partnerskapet skal også bidra til å styrke lærerutdanningen ved DMMH.

DMMH er partner i ni av ti regioner i Trøndelag i tillegg til en region i Møre og Romsdal og seks private barnehager i Viken fylke (Søndre Nordstrand). Det er utviklet ulike måter å arbeide på for å styrke den kollektive kompetansen hos ansatte. Barnehagene i de fleste regioner har vært inn i et tre-årsløp og flere vil i 2023-2024 gå inn i en fase hvor det skal arbeides med videreføring av arbeidet. De marginale rammene barnehagene har for å drive med kollektiv kompetanseutvikling har vært og er ei utfordring. I tillegg melder lærerne om mye fravær blant ansatte og utfordringer med å finne vikarer. Interne utfordringer ved DMMH er å avsette tilstrekkelig med lærerressurser for å imøtekomme behovet i regionene.

DMMH, ved FEI oppdragsenheten deltar i et fellesprosjekt i REKOM i Trøndelag. Det er etablert ei arbeidsgruppe som skal utvikle et vurderingsverktøy med tilhørende kompetansemoduler innen området samisk språk og kultur. Første del av vurderingsverktøyet er planlagt ferdig til utprøving på noen barnehager høsten 2023.

Høsten 2022 ble det gjennomført en REKOM-undersøkelse blant ansatte som har deler av stillingen knyttet til FEI oppdragsenheten ved DMMH. Undersøkelsen kom i gang etter ønske fra Utdanningsforbundet ved DMMH. I undersøkelsen kom det blant annet fram at REKOM-ordningen i liten grad bidrar til systematisk utvikling av BLU i form av praksisnær kompetanse, men at mange bruker personlige erfaringer fra arbeidet i egen undervisning. Det er utarbeidet en tiltaksplan som er iverksatt på flere av områdene i undersøkelsen, blant annet for å sikre systematisk bruk av praksisnær kompetanse.

Alle regioner i Trøndelag har sendt inn beslutningsgrunnlag for 2023 som beskriver ulike tiltak knyttet til Kompetanseløftet for spesialpedagogikk og inkluderende praksis (KOMPIS). Det innebærer at vi i 2023 kom i gang med flere tiltak tilknyttet denne ordningen.

DMMH er involvert i to fellestiltak for barnehager og skoler i Trøndelag i samarbeid med Nord universitet, NTNU, Statped. HINN v/SEPU og repr. fra PPT. Arbeidet ledes av en lærer fra DMMH. Begge tiltakene omhandler en inkluderende praksis i barnehage og skole. Fellestiltakene er en liten del av KOMPIS.

	2021-2022	2022-2023
Antall vitenskapelig ansatte med FEI-ressurs	44	45
Antall årsverk	Ca. 9	Ca. 8,9
Antall vitenskapelig ansatte som har 100 FEI-timer eller mer i sin stilling	37	34
Antall «FEIERE» (800 timer eller mer)	9	5
Totalt antall timer	15616	14986
Antall lærerteam i REKOM	15	15
Antall timer fordelt på seksjoner	Drama: 100 Kunst og Håndverk: 30 Fys.akt.: 574 RLE. 30 Matematikk: 100 Musikk: 30 Natur Miljø og helse: 60 Norsk: 0 Samfunnsfag: 2855 Ped.: 11837	Drama: 100 Kunst og Håndverk: 0 Fys.akt.: 400 RLE. 0 Matematikk: 60 Musikk: 0 Natur Miljø og helse: 30 Norsk: 110 Samfunnsfag: 4060 Ped.: 10226

Tilby studier som er relevant for kommende behov

Barnehagelærerutdanningene opplever en stor og kritisk nedgang i søkertallene til studiene og dette gjelder også DMMH. Høgskolen ser et behov for å ytterligere analysere signaler fra departementet, publiserte NOU-er og etterspørselen i samfunnet når det gjelder utviklingen av høgskolens studieportefølje. Det vil derfor arbeides videre med en større analyse av høgskolens studieportefølje sett opp mot samfunnsbehov for å i fremtiden kunne endre studieporteføljen som følge av etterspørselen i samfunnet. Opprettelsen av RSA vil også være svært nyttig for tilbakemeldinger på høgskolens studieportefølje.

Oppsummert vurderes da status for mål og indikatorer knyttet til resultat- og relevanskvalitet for studieåret 2022/23 som følger:

Kvalitetsmål	Kvalitetsindikator
Øke gjennomstrømming på normert tid på alle studieprogrammer	Studiepoengproduksjon Kandidatproduksjon
DMMH utdanner kandidater som er godt kvalifisert for arbeidslivet eller videre studier	Andel studenter med karakter C eller bedre
Kandidater erfarer at studiet var arbeidslivsrelevant	Kandidaters tilfredshet i kandidatundersøkelser Andelen kandidater sysselsatt i relevant arbeid et halvt år etter fullført utdanning Innspill fra RSA og fra samarbeidsprosjekter med praksisfeltet tas inn i arbeidet med studieporteføljestyling
Vurderingsordningene måler om det forventede læringsutbyttet oppnås	Karakterer Vurderingsformene er tilpasset læringsutbyttene
Økt kvantitet og kvalitet i FoU	Antall publikasjoner på nivå 1 og 2 Antall publikasjonspoeng per faglig årsverk Tilslag på eksternfinansierte prosjekter

Tilby studier som er relevant for kommende behov	Etterspurt kvalifisert kompetanse i feltet Fleksibel programdesign Etterspørsel etter nye studietilbud Søkertall
--	---

Forslag til tiltak som skal følges opp fremover: resultat- og relevanskvalitet

På bakgrunn av tilbakemeldinger gitt i høgskolens rapportering i løpet av studieåret 2022/23 eller tidligere, foreslås følgende tiltak knyttet til resultat- og relevanskvalitet:

Resultat- og relevanskvalitet: Tiltak	Ansvarlig	Frist
Gjennomføre evaluering av høgskolens studieportefølje, med tanke på etterspørsel og etterspurt kompetanse	Rektor	Høst 2024
Følge opp resultater fra tilsynssensur	Studieleder	2023/24
Gjennomføre kandidat- og eksamensundersøkelser	Kvalitetsrådgiver/eksamenskontor	Vår 2024
Oppfølging av tiltaksplan med tanke på bruk av erfaringer fra REKOM i undervisningen	FEI oppdragsenheten, prorektor utdanning	Vår 2024

Planlagte kvalitetsforbedrende tiltak (2023-2024)

Studieåret 2023/24 anses som pilotåret for det nye kvalitetssystemet. Man vil kontinuerlig se behov for endringer og tilpasninger for å best kunne undersøke og videreutvikle studiekvaliteten ved høgskolens utdanninger. Høgskolens intensjon med det nye kvalitetssystemet er å sikre likebehandling av studenter og ansatte, uavhengig av utdanningsprogram eller nivå. Det skal være enkelt for både studenter og ansatte å vite hva deres rolle i kvalitetssystemet er, og all informasjon skal være lett tilgjengelig for alle. Opplæring i kvalitetssystemet vil prege høsten 2023, samtidig som den nye kvalitetsrådgiveren trer inn i sin rolle ved høgskolen.

Nye råd og utvalg vil også gjennomføre sine første møter, og diskusjoner i møteforum som Utdanningsutvalg og RSA vil nok kunne prege agendaen for saker som skal tas opp i løpet av det neste studieåret. Stikkordet for det neste studieåret vil være kvalitetsarbeid i kontinuerlig utvikling – og å sikre kunnskapsdeling om det pågående arbeidet.

Oppsummering av forslag til tiltak knyttet til kvalitetsdimensjonene

Tiltakene under er tiltak koblet til kvalitetssystem for utdanning. I tillegg vil høgskolen ha ytterligere strategiske tiltak som vedtas hvert studieår, som omhandler institusjonen som helhet. Dette fremmes i egen styresak ovenfor høgskolestyret.

Styringskvalitet: Tiltak	Ansvarlig	Frist
Oppdatere kvalitetsindikatorer og mål i henhold til tilbakemeldinger og behov	Kvalitetsrådgiver	Juni 2024
Sikre opplæring i det nye kvalitetssystemet hos alle ansatte	Kvalitetsrådgiver	Juni 2024
Sikre kompetanseheving blant høgskolens ansatte jf. Digiblu, veiledningskurs og lignende	Rektor	Løpende
Gjennomføre evaluering av høgskolens samlede studieportefølje	Rektor/styret	Des. 2024

Rammekvalitet: Tiltak	Ansvarlig	Frist
Legge til rette for læringsmiljøutvalgets videre utvikling og sikre studentenes deltakelse	LMU	Løpende
Utarbeide bedre rutiner og videreutvikle si fra-portalen og andre tilbakemeldingskanaler	Kvalitetsrådgiver	Vår 2024
Implementering og iverksettelse av ny læringsplattform (Canvas)	Studiesjef	Høst 2024

Studiekvalitet: Tiltak	Ansvarlig	Frist
Oppdatere høgskolens rekrutteringskampanjer	Informasjonsavdeling	Vår 2024
Starte prosjekt om profesjonsrelevant utdanning og praksisrelevant undervisning	Studieleder og praksisansvarlig	Vår 2024
Sikre oppfølging av foreslåtte tiltak i studieprogramrapporter	Studieprogramledere, prorektor utdanning, emneansvarlig, kvalitetsrådgiver	2023/24
Undersøke gjennomstrømming på studieprogram, og videreutvikle suksessfaktorer fra studieprogram som får god tilbakemelding	Studieprogramledere, prorektor for utdanning	Vår 2024

Studiekvalitet: Tiltak	Ansvarlig	Frist
Utvikle opplæringsopplegg for studenter om høgskolens arbeid og kvalitetssystem, og sikre studentmedvirkning i høgskolens organer	Kvalitetsrådgiver, LMU, Studentparlamentet	Desember 2024
Videreutvikling av eksamen med tanke på AI	Utdanningsfaglig koordinator mfl.	Løpende
Tettere koblinger mellom praksisfeltet og undervisning, blant annet via REKOM og LUBA	Prorektor for utdanning	Løpende
Utrede og utvikle mulighetene for internasjonalisering i alle høgskolens gradsgivende studieprogram, spesielt hvor det ikke eksisterer avtaler eller ordninger for dette (jf. Studietilsynsforskriftens § 2-2)	Prorektor for utdanning og internasjonalt kontor	2023/24

Resultat- og relevans kvalitet: Tiltak	Ansvarlig	Frist
Gjennomføre evaluering av høgskolens studieportefølje, med tanke på etterspørsel og etterspurt kompetanse	Rektor	Høst 2024
Følge opp resultater fra tilsynssensur	Studieleder	2023/24
Gjennomføre kandidat- og eksamensundersøkelser	Kvalitetsrådgiver/eksamenskontor	Vår 2024
Oppfølging av tiltaksplan med tanke på bruk av erfaringer fra REKOM i undervisningen	FEI oppdragsenheten, prorektor utdanning	Vår 2024

Forkortelser/ordliste for rapporten

FORKORTEELSE/ORD	FORKLARING
ABLU	Arbeidsplassbasert barnehagelærerutdanning
Allmøter	Høgskolens personalmøter.
ANOP	Retningslinjer for fordeling av ressurser til arbeidsoppgaver for undervisnings- og forskerstillinger ved DMMH
BLU	Barnehagelærerutdanning
BLUKF	Barnehagelærerutdanning med vekt på musikk, drama, kunst og håndverk
BLUMF	Barnehagelærerutdanning med vekt på flerkulturell forståelse
BLUNF	Barnehagelærerutdanning med vekt på natur og friluftsliv
BLUDEL	Barnehagelærerutdanning deltid, Trondheim
BLUHO	Barnehagelærerutdanning, «hovedmodellen», heltid Trondheim
BLULED	Barnehagelærerutdanning med vekt på ledelse (deltid Kristiansund)
BLUHEL	Barnehagelærerutdanning, alle heltidsutdanningene (BLUHO,MF,NF,KF)
DBH	Database for statistikk om høgre utdanning
DMMH	Dronning Mauds Minne Høgskole for barnehagelærerutdanning
DRAS	Høgskolens ressursadministrasjonssystem for vitenskapelig ansatte
EmWeb	Dataverktøy for utvikling og planlegging av emner i studieplanen
EVU	Etter- og videreutdanning
FEI	FEI Oppdragsenheten
Forskrift	Forskrifter kan inneholde alt fra interne forhold i forvaltningen til å bestemme private borgeres rettsstilling. Høgskolen har sin egen forskrift.
FoU	Forsknings- og utviklingsarbeid
FS	Felles studentsystem, studieadministrativt system
HKdir	Direktoratet for høyere utdanning og kompetanse
KD	Kunnskapsdepartementet
Kunnskapsområde	Barnehagelærerutdanningen er organisert i flere kunnskapsområder. Se rammeplan.
KS-arbeid	Kvalitetssikringsarbeid
LMU	Læringsmiljøutvalget
LOK	Lokalt opptak til etter- og videreutdanning og masterutdanning
LUBA	Lærerutdanningsbarnehager
MBL	Master i barnehageledelse
MBK	Master i barnehagekunnskap
MKP	Master i barnekultur og kunstpedagogikk
MSP	Master i spesialpedagogikk med vekt på tidlig barndom
Nemd for studentsaker	Behandler vedtak om inndratt studierett, klager, fuskesaker osv.
NHB	Kunnskapsområdet Natur helse og bevegelse

NOKUT	Nasjonalt organ for kvalitet i utdanningen
NOM/UHG	Nasjonalt opptak/Samordna opptak
PRA	Praksisemner
Rammeplan for barnehagelærerutdanning	Se https://lovdata.no/dokument/SF/forskrift/2012-06-04-475
REKOM	Regional kompetanseutvikling i barnehagen
RSA	Råd for samarbeid med samfunns- og arbeidsliv
RÅDFUNK	Retningslinjer for interne råd og utvalg ved DMMH, og noen funksjonsbeskrivelser
SA	Studieadministrasjonen, ledes av studiesjef
Skikkethetsvurdering	Løpende vurdering av hvorvidt studenter er skikket til å virke i yrket som barnehagelærer
SO	Samordna opptak
Studiebarometeret	Årlig spørreundersøkelse arrangert av NOKUT for andre og femteårsstudenter
Sykliske undersøkelser	Undersøkelser som gjennomføres i emner etter en vedtatt rulleringsplan.
STM	Kunnskapsområdet Språk tekst og matematikk
STP/SP	Studiepoeng
TA	Teknisk administrasjon, ledes av administrasjonssjef
TV-møter	Møte mellom rektor og høgskolens fagforenings-tillitsvalgte
UH-ped	Universitet- og høyskolepedagogikk
UDIR	Utdanningsdirektoratet
UH	Universitet- og høyskolesektoren
UH-loven	Universitets- og høyskoleloven. https://lovdata.no/dokument/NL/lov/2005-04-01-15
UU	Utdanningsutvalg
VU	Videreutdanning